

ROSARIO GRASSO & RENZO IENTILE

LA COLLEZIONE ORNITOLOGICA "BAGLIERI - BENANTI"  
DEL MUSEO DI ZOOLOGIA DELL'UNIVERSITÀ DI CATANIA<sup>1</sup>

RIASSUNTO

Viene descritta la collezione ornitologica "Baglieri-Benanti" acquistata dal Museo di Zoologia nel 1989.

La collezione consta di 419 esemplari montati di cui 362 catturati in Sicilia, 41 provenienti da altre regioni italiane, 11 esteri e 5 di provenienza sconosciuta. È stato redatto un catalogo seguendo l'ordine sistematico. Per ciascun esemplare viene riportato il numero di inventario e vengono forniti tutti i dati relativi alla cattura.

Vengono inoltre fornite informazioni sulle specie di maggiore interesse presenti in questa collezione che riveste particolare importanza sia dal punto di vista storico che scientifico e didattico.

SUMMARY

*The ornithological collection "Baglieri-Benanti" of Museo di Zoologia dell'Università di Catania.*

The paper describes the collection "Baglieri - Benanti" bought in 1989 by Museo di Zoologia dell'Università di Catania.

In the collection there are 419 mounted specimens: 362 captured in Sicily, 41 from other Italian regions, 11 from abroad and 5 from unknown countries.

The species are listed in a systematic catalogue. Of each specimen inventory number, capture locality and date, collector and preparer names are given.

The authors also report some information on the most significant species of this collection, that is greatly important from a historical, scientific and didactic point of view.

---

<sup>1</sup> Ricerca svolta con i contributi M.U.R.S.T. 40%, programma "Fauna dell'area mediterranea occidentale" coordinatore Prof. Domenico Caruso.

## INTRODUZIONE

Viene descritta la collezione ornitologica dell'Avv. Salvatore Baglieri e del Dr. Giovanni Benanti acquistata dal Museo di Zoologia di Catania nel 1989. È stata effettuata una revisione tassonomica del materiale e stilato un Catalogo. Il lavoro è stato concepito in modo da fornire un archivio di facile consultazione anche ai fini di ulteriori studi scientifici. La collezione di uccelli montati, oggi esposta nelle vetrine collocate nei locali del Museo di Zoologia, riveste un notevole interesse sia storico che scientifico e rappresenta anche un valido strumento didattico.

## DESCRIZIONE DELLA COLLEZIONE

La raccolta consta di 419 esemplari montati e sono rappresentati 21 dei 22 ordini comprendenti 62 delle 71 famiglie dell'avifauna italiana. Sono presenti 281 delle 487 specie elencate nella check-list degli uccelli italiani (BRICHETTI & MASSA, 1997); 6 di queste (Calandrina, Allodola del deserto minore, Calandra asiatica, Tortora orientale, Tortora delle palme, Cutrettola testagialla orientale) catturate in Sicilia, sono accidentali.

Gli uccelli sono stati catturati tra il 1956 e il 1988, ad eccezione di due soli catturati nel 1930. Dei 419 esemplari 11 sono di provenienza estera, 41 non siciliani, di 5 non è specificata la provenienza e i rimanenti 362 sono stati catturati in Sicilia, soprattutto nell'area sud-orientale.

## STRUTTURAZIONE DEL CATALOGO

Nel catalogo vengono elencate le specie appartenenti ai 21 ordini secondo i gruppi tassonomici di appartenenza utilizzando l'ordine sistematico adottato da BRICHETTI & MASSA (1997).

Per ciascuna specie viene indicato il nome scientifico e quello italiano. Inoltre viene indicato se la specie è monotipica o le eventuali sottospecie (se la sottospecie è nominale non vengono ripetuti autore ed anno di descrizione).

Nel caso in cui non sia possibile risalire all'esatta sottospecie (ad esempio individui giovani, adulti in abito invernale, etc.) non è stato indicato il terzo nome.

Per ciascun esemplare viene riportato il numero di inventario originario della collezione. Sono indicati, quando possibile, il sesso (riportato in base all'analisi dell'apparato genitale o nei casi di apprezzabile dimorfismo sessuale), l'età, l'abito estivo o invernale o di transizione e, in quest'ultimo caso,

viene prima indicato l'abito in via di sostituzione e poi quello in via di acquisizione separati da una barra trasversale.

Vengono infine indicati luogo e data di raccolta, il nome del tassidermista e del raccoglitore.

ABBREVIAZIONI ADOTTATE:

pullus = p.	abito stagionale estivo = est.
abito giovanile = juv.	abito stagionale invernale = inv.
primo abito invernale = 1° inv.	muta attiva delle primarie = *
primo abito estivo = 1° est.	varietà = var.
secondo abito invernale = 2° inv.	località = loc.
secondo abito estivo = 2° est.	preparatore = prep.
adulto = ad.	raccoglitore = leg.

SIGLE DEI PREPARATORI E RACCOGLITORI:

A.G. = A. Greco	G.Cu. = G. Cugno	P.R. = P. Ricciardi
A.I. = A. Impallomeni	G.F. = G. Fornaro	R.L. = R. Licitra
A.L. = A. La Mesa	G.G. = G. Garagnani	R.La. = R. Laganà
A.R. = A. Romano	G.I. = G. Impallomeni	R.Lu. = R. Lucifora
A.S. = A. Savasta	G.L. = G. Licitra	S.B. = S. Baglieri
B.D. = B. Di Vita	G.Lo. = G. Lombardo	S.Bu. = S. Buono
B.D.M. = B. Di Mauro	G.R. = G. Rizza	S.C. = S. Centamore
B.M. = B. Massa	G.S. = G. Siracusa	S.Ca. = S. Cassibba
C.B. = C. Benanti	G.T. = G. Trigilio	S.Ch. = S. Chessari
C.C. = C. Carrubba	I. = Imbesi	S.D'A. = S. D'Avola
C.P. = C. Picollo	L.B. = L. Benanti	S.G. = S. Greco
C.R. = C. Randino	L.Z. = L. Zappulla	S.I. = S. Italia
D. = Danova	M.D.S. = M. Di Silvestro	S.M. = S. Mozzicato
D.M. = Da Mosca	M.F. = M. Fontana	S.Ma. = S. Mangiafico
E.B. = E. Brogna	M.I. = M. Iurato	S.Mal. = S. Malandrino
E.N. = E. Noce	M.T. = M. Termini	S.R. = S. Rabbito
E.R. = E. Rametta	N.C. = N. Caffarelli	S.Ri. = S. Rinaldo
E.V. = E. Vitale	N.G. = N. Grilli	S.Rz. = S. Rizza
F.B. = F. Borgia	N.M. = N. Mauceri	S.S. = S. Sicilia
FF. = F. Fagotto	N.S. = N. Stracuzzi	S.Si. = S. Sindona
FR. = F. Ravagli	O. = Oliveri	S.V. = S. Vinci
G.Aj. = G. Ajola	O.B. = O. Bonsangue	S.Ve. = S. Venuti
G.A. = G. Azzara	P.A. = P. Azzara	T.T. = T. Tranchino
G.B. = G. Benanti	P.F. = P. Failla	U.T. = U. Tarascio
G.Ba. = G. Bani	P.G. = P. Golino	V.B. = V. Briante
G.Bs. = G. Bastante	P.L. = P. Lombardo	V.I. = V. Ingarao
G.Bu. = G. Buscema	P.La. = P. Laganà	V.M. = V. Mercarillo
G.C. = G. Cangialosi	P.L.M. = P. La Mesa	V.V. = V. Vargetto
G.Ca. = G. Caldarella		

## CATALOGO

## Ord. GAVIIFORMES

## Fam. Gaviidae

*Gavia stellata* (Pontoppidan, 1763) - Strolaga minore

Monotipica

242 - ♀, 1° inv.

Lombardia. Stresa (NO), dintorni, 3.III.68, prep. G.L.

## Ord. PODICIPEDIFORMES

## Fam. Podicipedidae

*Tachybaptus ruficollis* (Pallas, 1764) - Tuffetto

*T. r. ruficollis*

19 - ♂, inv.

Licodia Eubea (CT), Lago Ragoleti, 17.XI.63, prep. G.L., leg. B.D.

320 - ad., est.

Raddusa (CT), Diga di Raddusa, 10.III.74, prep. A.G., leg. A.G.

*Podiceps cristatus* (L., 1758) - Svasso maggiore

*P. c. cristatus*

9 - 1° inv.

Siracusa, Contrada Isola Maddalena, 5.II.63, prep. G.L., leg. S.B.

277 - ad., est.

Siracusa, Pressi della foce del fiume Anapo, 27.VIII.72, prep. G.A., leg. C.C.

*Podiceps nigricollis* Brehm, 1831 - Svasso piccolo

*P. n. nigricollis*

30 - ♀, inv.

Siracusa, Contrada Isola, 1.III.64, prep. G.L., leg. S.B.

302 - 1° est.

Pachino (SR), Pantano Longarini, 3.IX.73, prep. G.A., leg. S.G.

Ord. PROCELLARIIFORMES

Fam. Procellariidae

*Calonectris diomedea* (Scopoli, 1769) - Berta maggiore

*C. d. diomedea*

3 - ♂

Palermo, Isola delle Femmine, 5.VIII.60, prep. G.Aj.

32 - ♀

Vittoria (RG), a largo di Scoglitti, 25.III.64, prep. G.L., leg. G.L.

*Puffinus yelkouan* (Acerbi, 1827) - Berta minore

*P. y. yelkouan*

293 - Siracusa, mare antistante, IV.73, prep. P.A.

325 - ♀

Mare Ionio meridionale, 27.III.76, prep. P.A., leg. E.B.

Fam. Hydrobatidae

*Hydrobates pelagicus* (L., 1758) - Uccello delle tempeste

*H. p. melitensis* (Schembri, 1843)

329 - ♂, 1° inv.

Siracusa, mare antistante, 27.IX.74, prep. A.G., leg. E.B.

Ord. PELECANIFORMES

Fam. Sulidae

*Morus bassanus* (L., 1758) - Sula

Monotipica

103 - 1° inv.

Siracusa, mare antistante, XII.66, prep. G.A., leg. A.R.

311 - ad.

Golfo di Termini Imerese (PA), 15.I.74, prep. G.A.

Fam. Phalacrocoracidae

*Phalacrocorax carbo* (L., 1758) - Cormorano

281 - ad., inv.

Noto (SR), Pantani di Vendicari, 22.X.72, prep. G.A., leg. C.R.

*Phalacrocorax aristotelis* (L., 1761) - Marangone dal ciuffo

*P. a. desmarestii* (Payraudeau, 1826)

21 - ♂, 3° inv.

Sardegna. ?, Costa dei Barbari, 4.IX.70, prep. G.L.

384 - ♂, 1° est.

Isola di Lampedusa (AG), 12.V.76, prep. A.G., leg. G.C.

### Ord. CICONIIFORMES

#### Fam. Ardeidae

*Botaurus stellaris* (L., 1758) - Tarabuso

*B. s. stellaris*

156 - ♀, ad.

Siracusa, Capo Murro di Porco, IV.67, prep. G.A., leg. S.C.

*Ixobrychus minutus* (L., 1766) - Tarabusino

*I. m. minutus*

124 - ♂, ad.

Siracusa, Saline di Siracusa, 11.V.66, prep. G.A., leg. N.M.

237 - ♀, juv.

Siracusa, Contrada Cappuccini, fine IX.69, prep. G.A., leg. M.F.

*Nycticorax nycticorax* (L., 1758) - Nitticora

*N. n. nycticorax*

75 - 1° est.

Siracusa, Saline di Siracusa, V.65, prep. G.A., leg. N.M.

189 - ad.

Pachino (SR), Pantano Gariffi, II.73, prep. A.G., leg. N.G.

*Ardeola ralloides* (Scopoli, 1769) - Sgarza ciuffetto

Monotipica

11 - ad., est.

Siracusa, Saline di Siracusa, 25.IV.66, prep. G.A., leg. G.B.

*Bubulcus ibis* (L., 1758) - Airone guardabuoi

*B. i. ibis*

404 - inv.

Siracusa, Contrada Pantanelli, I.77, prep. S.V.

*Egretta garzetta* (L., 1766) - Garzetta

*E. g. garzetta*

13 - ♀, ad., est.

Siracusa, Contrada Pantanelli, 15.IV.63, prep. G.L., leg. G.B.

*Ardea cinerea* L., 1758 - Airone cenerino

*A. c. cinerea*

269 - ad.

Lombardia. Vercelli, risaie nei dintorni, 6.III.69, prep. G.L.

*Ardea purpurea* L., 1766 - Airone rosso

*A. p. purpurea*

33 - ♂, ad.

Licodia Eubea (CT), Lago Ragoleti, 26.III.64, prep. G.L., leg. V.M.

#### Fam. **Ciconiidae**

*Ciconia nigra* (L., 1758) - Cicogna nera

Monotipica

303 - juv.

Pachino (SR), Pantano Baronello, 13.X.73, prep. G.A., leg. F.B.

#### Fam. **Threskiornithidae**

*Plegadis falcinellus* (L., 1766) - Mignattaio

*P. f. falcinellus*

12 - ad.

Siracusa, Saline di Siracusa, 20.III.63, prep. G.L., leg. S.B.

*Platalea leucorodia* L., 1758 - Spatola

*P. l. leucorodia*

86 - ♀, ad.

Siracusa, Saline di Siracusa, X.65, prep. G.A.

### Ord. **PHOENICOPTERIFORMES**

#### Fam. **Phoenicopteridae**

*Phoenicopterus ruber* L., 1758 - Fenicottero

*P. r. roseus* Pallas, 1811

400 - 1° inv.

Siracusa, Saline di Siracusa, 19.IX.77, prep. S.V.

## Ord. ANSERIFORMES

## Fam. Anatidae

*Cygnus olor* (Gmelin, 1789) - Cigno reale

Monotipica

**254** - ♀, ad.

Siracusa, Saline di Siracusa, 18.V.70, prep. G.A., leg. N.M.

*Anser albifrons* (Scopoli, 1769) - Oca lombardella

**211** - ♀

Inghilterra. Slimbridge, dintorni, I.68, prep. G.L.

*Anser anser* (L., 1758) - Oca selvatica

*A. a. rubrirostris* Swinhoe, 1871

**97** - ♂, ad.

Siracusa, Saline di Siracusa, 24.XI.65, prep. G.A., leg. N.M.

*Tadorna tadorna* (L., 1758) - Volpoca

Monotipica

**104** - ♂, 1° inv.

Siracusa, Saline di Siracusa, 14.XI.74, prep. S.V., leg. C.C.

*Anas penelope* L., 1758 - Fischione

Monotipica

**146** - ♀

Noto (SR), Pantani di Vendicari, 8.XI.74, prep. A.G., leg. A.G.

**147** - ♂, 1° inv.

Noto (SR), Pantani di Vendicari, XII.66, prep. A.G., leg. A.G.

*Anas strepera* L., 1758 - Canapiglia

*A. s. strepera*

**188** - ♂, 1° est.

?. Lago Maggiore, 21.III.67, prep. G.L.

**357** - ♀

Noto (SR), Pantani di Vendicari, 15.XII.75, prep. A.G., leg. S.S.

*Anas formosa* Georgi, 1775 - Alzavola asiatica

Monotipica

**145** - ♂, 1° inv.

Ungheria. X.66, prep. G.L.



*Anas crecca* L., 1758 - Alzavola

*A. c. crecca*

10 - ♀, ad.

Enna, Lago di Pozzillo, II.63, prep. G.L., leg. B.D.M.

256 - ♂, ad.

Siracusa, Saline di Siracusa, fine IV.70, prep. A.G., leg. F.F.

*Anas platyrhynchos* L., 1758 - Germano reale

*A. p. platyrhynchos*

23 - ♂, ad.

Lombardia. ? Fiume Pò, 26.XII.63, prep. G.L.

160 - ♀, ad.

Lombardia. Milano, Contrada Triulgi, 16.IV.67, prep. G.L., leg. G.L.

*Anas acuta* L., 1758 - Codone

*A. a. acuta*

138 - ♀, 1° est.

Lombardia. Lago Maggiore, 13.III.66, prep. G.L., leg. G.L.

214 - ♂, 1° inv.

Siracusa, Saline di Siracusa, X.68, prep. A.G., leg. L.B.

287 - ♂, ad.

Noto (SR), Pantani di Vendicari, II.73, prep. A.G., leg. A.G.

*Anas querquedula* L., 1758 - Marzaiola

Monotipica

64 - ♀

Siracusa, Saline di Siracusa, IX.66, prep. G.A., leg. N.M.

67 - ♂, ad.

Siracusa, Contrada Pantanelli, 4.IV.65, prep. G.A., leg. S.B. e L. Z.

121 - ♂, ad.

Pachino (SR), Contrada Baronello, 9.III.73, prep. A.G.

*Anas clypeata* L., 1758 - Mestolone

Monotipica

102 - ♂, ad.

Lombardia. 31.III.74, prep. G.L.

139 - ♂, 1° inv.

Lombardia. Lago Maggiore, IX.66, prep. G.L., leg. C.P.

*Netta rufina* (Pallas, 1773) - Fistione turco

Monotipica

409 - ♀

Noto (SR), Foce del fiume Tellaro, 11.XI.81, prep. A.G.

*Aythya ferina* (L., 1758) - Moriglione

Monotipica

56 - ♂

Siracusa, Fiume Anapo, autunno 64, prep. A.G., leg. P.L.

220 - ♀

Lombardia. 3.IX.68, prep. G.L.

*Aythya nyroca* (Guldenstadt, 1770) - Moretta tabaccata

Monotipica

95 - ♂

Siracusa, Saline di Siracusa, 20.XI.65, prep. G.A., leg. S.B.

*Aythya fuligula* (L., 1758) - Moretta

Monotipica

306 - ♂, 1° inv.

Priolo (SR), Saline di Biggemi, 10.XII.73, prep. A.G., leg. A.G.

*Melanitta fusca* (L., 1758) - Orco marino

*M. f. fusca*

336 - ♀, 1° inv.

Veneto. Marano lagunare (UD), dintorni, inverno 70.

359 - ♀, 1° inv.

Veneto. Marano Lagunare (UD), dintorni, 14.XII.73, prep. F.R., leg. F.R.

*Bucephala clangula* (L., 1758) - Quattrocchi

*B. c. clangula*

365 - ♂, ad.

Veneto. San Michele al Tagliamento (VE), dintorni, 29.III.72, prep. F.R.

*Mergus serrator* L., 1758 - Smergo minore

94 - ♀, ad.

Siracusa, Saline di Siracusa, 20.XI.65, prep. G.A., leg. G.R.

*Mergus merganser* L., 1758 - Smergo maggiore

*M. m. merganser*

363 - ♂, ad.

Lombardia. Lungavilla (PV), dintorni, 14.XI.30.

364 - ♀, ad.

Lombardia. Lungavilla (PV), dintorni, 14.XI.30.

*Oxyura leucocephala* (Scopoli, 1769) - Gobbo rugginoso

Monotipica

403 - ♀, ad.

Siracusa, Foce del fiume Anapo, 9.XI.70, prep. A.G., leg. A.G.

## Ord. ACCIPITRIFORMES

### Fam. Accipitridae

*Pernis apivorus* (L., 1758) - Falco pecchiaiolo

Monotipica

85 - ♀, morfismo scuro

Siracusa, Latomie del Paradiso, 21.IX.65, prep. G.A., leg. A.L.

355 - ♀, ad.

Pachino (SR), Pantano Longarini, IX.74, prep. G.L., leg. S.R.

*Elanus caeruleus* (Desfontaines, 1789) - Nibbio bianco

*E. c. caeruleus*

140 - ♂, ad.

Spagna. Foce del fiume Ebro, X.71, prep. G.L.

*Milvus migrans* (Boddaert, 1783) - Nibbio bruno

*M. m. migrans*

276 - juv.

Chiaromonte Gulfi (RG), Contrada Cifali, X.71, prep. G.A.

*Milvus milvus* (L., 1758) - Nibbio reale

*M. m. milvus*

244 - ad.

Noto (SR), Contrada Porbella, 4.I.70, prep. G.A., leg. S.B.

*Gyps fulvus* (Hablizl, 1783) - Grifone

*G. f. fulvus*

215 - ♀, 1° inv.

Emilia Romagna. Bologna, dintorni, 16.XII.57, prep. G.L.

*Circus aeruginosus* (L., 1758) - Falco di palude

*C. a. aeruginosus*

92 - ♀, 1° est.

Pachino (SR), Pantano Longarini, 31.III.76, prep. S.R., leg. S.R.

166 - ♂, 2° est.

Pachino (SR), Contrada Roveto, II.71, prep. G.A., leg. G.Lo.

402 - ♂, 2° est.

Altipiani iblei del ragusano, III.77, prep. G.A.

*Circus cyaneus* (L., 1766) - Albanella reale

*C. c. cyaneus*

341 - ♀

Partinico (PA), dintorni, II.75, prep. G.A., leg. M.T.

*Circus macrorus* (Gmelin, 1770) - Albanella pallida

Monotipica

68 - ♀, ad.

Siracusa, Contrada Cappuccini, 13.IV.65, prep. G.A., leg. P.La.

274 - ♂

Pachino (SR), Contrada Roveto, 30.III.72, prep. A.G., leg. G.Lo.

*Circus pygargus* (L., 1758) - Albanella minore

Monotipica

231 - ♂, ad.

Siracusa, Contrada Maddalena, 25.IV.69, prep. A.G., leg. P.G.

233 - ♀, 1° est.

Siracusa, Capo Murro di Porco, 1.V.69, prep. A.G., leg. VI.

*Accipiter gentilis* (L., 1758) - Astore

*A. g. gentilis*

399 - juv.

Germania. Autunno 77, prep. A.G.

*Accipiter nisus* (L., 1758) - Sparviero

*A. n. nisus*

99 - ♂, ad.

Castelbuono (PA), dintorni, 29.XII.75, prep. G.C.

285 - ♀, juv.

Palazzolo Acreide (SR), Bosco di Bauli, I.73, prep. A.G., leg. N.S.

*Buteo buteo* (L., 1758) - Poiana

*B. b. buteo*

36 - ♂

Ragusa, Contrada Menta, 15.XII.63, prep. G.L.

401 - ♀

Canicattini Bagni (SR), Contrada Bibbinello, XII.77, prep. G.C.

*Buteo rufinus* (Cretzschmar, 1827) - Poiana codabianca

*B. r. rufinus*

368 - ♂, morfismo scuro

Turchia. Kars, VIII.75, prep. G.L., leg. C.P.

*Aquila pomarina* Brehm, 1831 - Aquila anatraia minore

*A. p. pomarina*

348 - juv.

Vittoria (RG), dintorni, autunno 73, prep. V.V.

*Aquila chrysaetos* (L., 1758) - Aquila reale

*A. c. chrysaetos*

263 - ♂, ad.

Trentino Alto Adige. Stelvio (BZ), dintorni, 16.XI.68, prep. G.L.

#### Fam. **Pandionidae**

*Pandion haliaetus* (L., 1758) - Falco pescatore

*P. h. haliaetus*

63 - ♀, ad.

Pachino (SR), paludi nei dintorni, 31.III.65, prep. G.A., leg. L.B.

Ord. **FALCONIFORMES**Fam. **Falconidae**

*Falco naumanni* Fleischer, 1818 - Grillaio

Monotipica

37 - ♂, 1° est.

Siracusa, Contrada Isola, 11.IV.64, prep. G.L., leg. O.

271 - ♀

Siracusa, Contrada Pantanelli, 19.III.72, prep. N.C., leg. S.B.

*Falco tinnunculus* L., 1758 - Gheppio

*F. t. tinnunculus*

7 - ♂, ad.

Acate (RG), dintorni, 10.III.61, prep. G.L.

73 - ♀, ad.

Siracusa, Contrada Pantanelli, III.71, prep. A.G., leg. T.T.

367 - ♀, 1° inv.

Casale di Sopra, località nei pressi di Rocca Busambra (PA), 29.X.75,  
prep. G.C., leg. G.C.

*Falco vespertinus* L., 1766 - Falco cuculo

Monotipica

120 - ♂, ad.

Siracusa, Contrada Pantanelli, 10.V.70, prep. N.C., leg. S.M.

208 - ♀

Siracusa, Contrada Isola, V.68, prep. G.A., leg. N.G.

350 - ♀, 1° est.

Siracusa, Contrada Isola, 30.IV.75, prep. A.G.

413 - juv.

Siracusa, Contrada Isola, settembre, prep. S.V.

*Falco columbarius* L., 1758 - Smeriglio

*F. c. aeslon* Tunstall, 1771

235 - ♀, 1° est.

Pachino (SR), dintorni, IV.69, prep. G.L.

*Falco subbuteo* L., 1758 - Lodolaio

*F. s. subbuteo*

69 - ad.

Siracusa, Contrada Isola, 18.IX.69, prep. A.G., leg. P.L.

*Falco eleonorae* Gené, 1839 - Falco della regina

Monotipica

164 - 1° est., morfismo scuro

Siracusa, Saline di Siracusa, 12.X.77, prep. G.A.

255 - ♀, ad., morfismo chiaro

Pachino (SR), Contrada Torrefano, V.68, prep. A.G., leg. G.Lo.

*Falco biarmicus* Temminck, 1825 - Lanario

*F. b. feldeggii* Schlegel, 1843

154 - ♂, ad.

Palazzolo Acreide (SR), Bosco di Baulì, 2.II.71, prep. A.G., leg. A.I.

*F. b. erlangeri* Kleinschmidt, 1901

410 - ♂, 2° anno

Pachino (SR), leg. S.R.

*Falco peregrinus* Tunstall, 1771 - Pellegrino

*F. p. brookei* Sharpe, 1873

267 - ♂, ad.

Castellammare del Golfo (TP), Scogliera di Scopello, 5.V.57, prep. G.Aj., leg. D.M.

279 - ♀, juv.

Noto (SR), Contrada Renna, 3.X.72, prep. A.G., leg. C.R.

*F. p. calidus* Latham, 1790

411 - ♀, juv.

Augusta (SR), Megara Hyblea, 5.X.75, prep. G.C., leg. P.R.

## Ord. GALLIFORMES

### Fam. Phasianidae

*Alectoris graeca* (Meisner, 1804) - Coturnice

*A. g. whitakeri* Schiebel, 1934

5 - ♀, 1° inv.

Chiamonte Gulfi (RG), dintorni, 28.IX.60, prep. G.L.

76 - ♂

Ragusa, Contrada Addielia, 15.XII.59, prep. G.L.

283 - p.

Ferla (SR), dintorni, 21.VII.72, prep. E. V., leg. E.V.

*Alectoris rufa* (L., 1758) - Pernice rossa

*A. r. hispanica* (Seoane, 1894)

22 - ♂

Portogallo. 23.XII.63, prep. G.L.

*Alectoris barbara* (Bonnaterre, 1790) - Pernice sarda

*A. b. barbara*

282 - ♀

Sardegna. 4.XI.70, prep. G.L., leg. C.P.

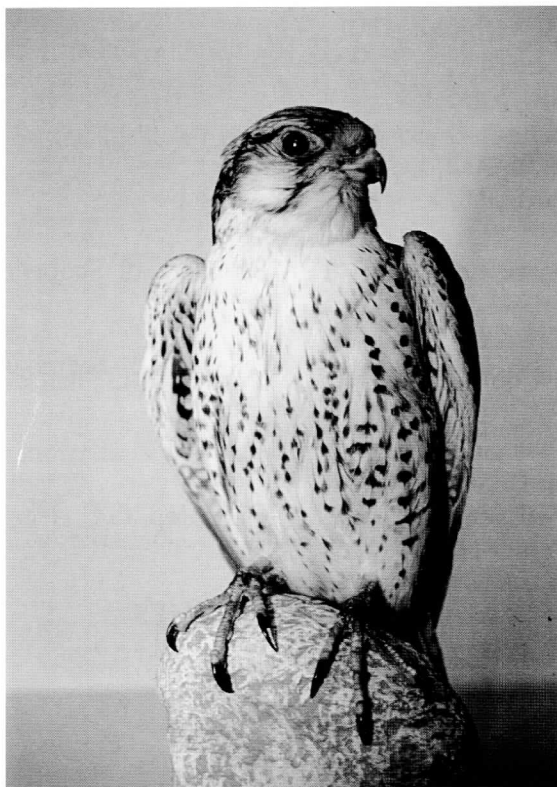


Fig. 1 — Lanario (*Falco biarmicus erlangeri*).



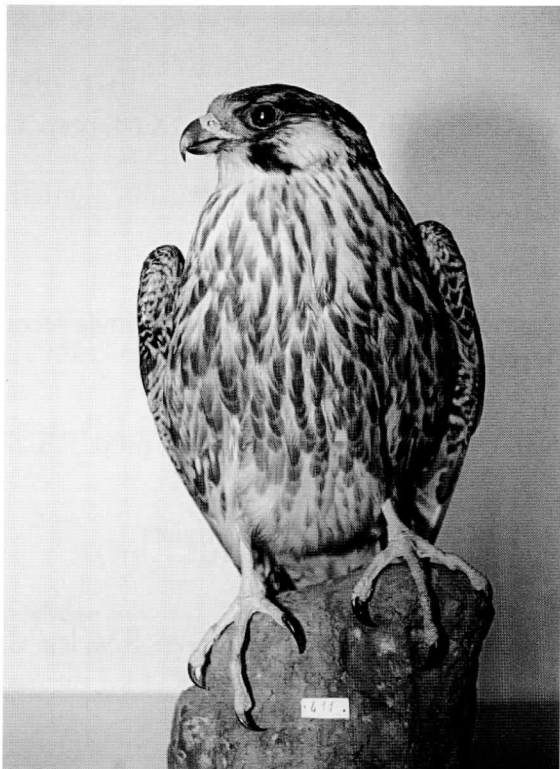


Fig. 2 — Pellegrino (*Falco peregrinus calidus*).

*Perdix perdix* (L., 1758) - Starna

260 - ♀

Toscana. 18.XI.69, prep. G.L.

*Coturnix coturnix* (L., 1758) - Quaglia

*C. c. coturnix*

41 - Siracusa, Ognina, 22.II.75, prep. S.V., leg. S.B.

#### Ord. GRUIFORMES

Fam. Rallidae

*Rallus aquaticus* L., 1758 - Porciglione

*R. a. aquaticus*

80 - ad.

Siracusa, Saline di Siracusa, 17.IX.65, prep. G.A., leg. S.B.

*Porzana porzana* (L., 1766) - Voltolino

Monotipica

46 - ♂, ad.

Chiaromonte Gulfi (RG), Cava del Fico, IX.64, prep. G.A., leg. R.Lu.

*Porzana parva* (Scopoli, 1769) - Schiribilla

Monotipica

89 - ♀, juv.

Siracusa, Contrada Fusco, pressi delle ex ferrovie secondarie Siracusa -  
Vizzini, 26.X.65, prep. G.A., leg. C.B.

167 - m, ad.

Vittoria (RG), Contrada Buffa, inverno 67, prep. P.A., leg. R.L.

*Porzana pusilla* (Pallas, 1776) - Schiribilla grigiata

*P. p. intermedia* (Hermann, 1804)

342 - ♀

Siracusa, Saline di Siracusa, 26.III.75, prep. S.V., leg. C.C.

*Crex crex* (L., 1758) - Re di quaglie

Monotipica

213 - ad.

Priolo (SR), Penisola di Magnisi, X.68, prep. A.G.

*Gallinula chloropus* (L., 1758) - Gallinella d'acqua

*G. c. chloropus*

4 - ♂, 1° inv.

Catania, Contrada Giurfo, 19.IX.60, prep. G.L.

129 - p., isabellino

Siracusa, Fiume Ciane, 5.VIII.66, prep. G.A.

161 - ♂, ad.

Siracusa, Contrada Maddalena, V.67, prep. P.A., leg. C.B.

*Fulica atra* L., 1758 - Folaga

*F. a. atra*

8 - ♂

Licodia Eubea (CT), Lago Ragoletti, XII.62, prep. G.L.

Fam. **Gruidae**

*Grus grus* (L., 1758) - Gru

*G. g. grus*

406 - 1° inv.

Siracusa, Contrada Rinaura, XI.77, prep. A.G.

Fam. **Otididae**

*Tetrax tetrax* (L., 1758) - Gallina prataiola

Monotipica

392 - Sardegna. VIII.77, prep. G.A.

Ord. **CHARADRIIFORMES**

Fam. **Haematopodidae**

*Haematopus ostralegus* L., 1758 - Beccaccia di mare

*H. o. ostralegus*

187 - inv./est.

Siracusa, Saline di Siracusa, III.66, prep. A.G., leg. G.S.

327 - juv.

Priolo (SR), Saline di Biggemi, 4.IX.71, prep. A.G., leg. A.G.

Fam. **Recurvirostridae**

*Himantopus himantopus* (L., 1758) - Cavaliere d'Italia

*H. h. himantopus*

70 - ♂, juv.

Siracusa, Saline di Siracusa, IX.66, prep. G.A., leg. G.B.

118 - ♂, ad., est.

Gela (AG), dintorni, IV.66, prep. G.A.

*Recurvirostra avosetta* L., 1758 - Avocetta

Monotipica

132 - ad., est.

Siracusa, Saline di Siracusa, 24.VIII.66, prep. G.A., leg. N.M.

Fam. **Burhinidae***Burhinus oedicephalus* (L., 1758) - Occhione*B. o. oedicephalus*

241 - Chiaramonte Gulfi (RG), dintorni, XII.69, prep. G.A.

*Cursorius cursor* (Latham, 1787) - Corriente biondo*C. c. cursor*

111 - ad.

Gela (AG), dintorni, II.66, prep. S.V.

Fam. **Glareolidae***Glareola pratincola* (L., 1766) - Pernice di mare*G. p. pratincola*

126 - ad.

Siracusa, Spiaggia Plaja, 15.V.66, prep. G.A., leg. L.B.

Fam. **Charadriidae***Charadrius dubius* Scopoli, 1786 - Corriere piccolo*C. d. curonicus* Gmelin, 1789

115 - ♂, ad., est.

Siracusa, Contrada Isola, 27.III.66, prep. P.A., leg. C.B.

*Charadrius hiaticula* L., 1758 - Corriere grosso

81 - ♂, ad., est./inv.

Siracusa, Foce del fiume Anapo, 17.IX.65, prep. G.A., leg. S.B.

82 - ♀, juv.

Siracusa, Foce del fiume Anapo, 18.IX.65, prep. G.A., leg. S.B.

*Charadrius alexandrinus* L., 1758 - Fratino*C. a. alexandrinus*

182 - ♀, inv.

Siracusa, Foce del fiume Anapo, XI.67, prep. G.A., leg. S.B.

381 - ♂, inv./est.

Vittoria (RG), Contrada Buffa, IV.69, prep. P.A., leg. P.A.

*Eudromias morinellus* (L., 1758) - Piviere tortolino

Monotipica

43 - ♂, inv.

Canicattini Bagni (SR), Contrada Passo del Ladro, 1.XI.64, prep. G.A.,  
leg. S.B.

299 - ad., est./inv.

Siracusa, Contrada Caderini, 8.IX.73, prep. P.A., leg. S.Ri.

*Pluvialis apricaria* (L., 1758) - Piviere dorato

Monotipica

42 - ♂, inv.

Canicattini Bagni (SR), Contrada Passo del Ladro, 1.XI.64, prep. G.A.,  
leg. G.B.

*Pluvialis squatarola* (L., 1758) - Pivieressa

Monotipica

17 - juv.

Siracusa, Saline di Siracusa, 20.IX.73, prep. N.C., leg. S.B.

40 - ♂, est.

Siracusa, Foce del fiume Anapo, 14.V.64, prep. G.L., leg. S.B.

262 - inv./est.

Priolo (SR), Saline di Biggemi, 31.V.70, prep. A.G., leg. G.B.

354 - inv./est.

Priolo (SR), Saline di Biggemi, 22.V.75, prep. S.V., leg. S.B.

*Vanellus vanellus* (L., 1758) - Pavoncella

Monotipica

78 - ♂, ad., inv.

?. Autunno - inverno 64, prep. G.Aj.

### Fam. Scolopacidae

*Calidris canutus* (L., 1758) - Piovanello maggiore

*C. c. canutus*

297 - juv.

Siracusa, Saline di Siracusa, 22.IX.73, prep. N.C., leg. C.C.

*Calidris alba* (Pallas, 1764) - Piovanello tridattilo

Monotipica

45 - ♂, 1° inv./1° est.

Siracusa, Foce del fiume Anapo, V.67, prep. G.A., leg. S.B.

*Calidris minuta* (Leisler, 1812) - Gambecchio

Monotipica

39 - ♀, ad., est.

Siracusa, Foce del fiume Anapo, 14.V.64, prep. G.L., leg. G.B.

54 - juv.

Siracusa, Saline di Siracusa, 13.X.72, prep. P.A., leg. S.B.

*Calidris temminckii* (Leisler, 1812) - Gambecchio nano

Monotipica

234 - ad., inv./est.

Siracusa, Saline di Siracusa, 11.V.69, prep. A.G., leg. L.B.

*Calidris ferruginea* (Pontopiddan, 1763) - Piovanello

Monotipica

38 - ♀, ad., inv./est.

Siracusa, Foce del fiume Anapo, 13.V.64, prep. G.L., leg. S.B.

163 - ad., est.

Siracusa, Saline di Siracusa, V.67, prep. G.A., leg. S.B.

236 - juv.

Siracusa, Saline di Siracusa, 30.VIII.69, prep. A.G., leg. N.M.

*Calidris alpina* (L., 1758) - Piovanello pancianera

173 - ad., inv.

Siracusa, Saline di Siracusa, X.67, prep. G.A., leg. S.B.

278 - ad., est.

Siracusa, Saline di Siracusa, 1.IX.72, prep. P.A., leg. S.B.

*Philomachus pugnax* (L., 1758) - Combattente

Monotipica

60 - ♂, ad., inv.

Siracusa, Saline di Siracusa, 24.III.65, prep. G.A., leg. G.B.

74 - ♀, ad., est.

Siracusa, Saline di Siracusa, 14.V.65, prep. G.A., leg. G.B.

**275** - ad., inv./est.

Pachino (SR), Contrada Roveto, 15.III.72, prep. N.C., leg. G.Lo.

**301** - ♂, ad., est.

Non cartellinato

*Lymnocryptes minimus* (Brunnich, 1764) - Frullino

Monotipica

**91** - Siracusa, Contrada Fusco, pressi delle ex ferrovie secondarie di Siracusa - Vizzini, XI.65, prep. G.A., leg. G.B.

*Gallinago gallinago* (L., 1758) - Beccaccino

*G. g. gallinago*

**28** - ♀

Siracusa, Contrada Pantanelli, XI.65, prep. G.A., leg. G.B.

*Gallinago media* (Latham, 1787) - Croccolone

Monotipica

**152** - Siracusa, Contrada Fusco, pressi delle ex ferrovie secondarie Siracusa - Vizzini, III.67, prep. G.A., leg. I., S. B. e G. B.

*Scolopax rusticola* L., 1758 - Beccaccia

Monotipica

**1** - ♀

Catania, Contrada Giurfo, 2.XII.59, prep. G.L.

*Limosa limosa* (L., 1758) - Pittima reale

*L. l. limosa*

**59** - inv.

Pachino (SR), paludi nei dintorni, 21.III.65, prep. G.A., leg. P.L.

**250** - est.

Siracusa, Saline di Siracusa, 22.IV.70, prep. G.A., leg. F.F.

*Limosa lapponica* (L., 1758) - Pittima minore

*L. l. lapponica*

**248** - ♂, juv.

Santa Croce Camerina (RG), dintorni, fine IX.69, prep. G.A.

*Numenius phaeopus* (L., 1758) - Chiurlo piccolo

*N. p. phaeopus*

134 - Siracusa, Saline di Siracusa, fine VIII.66, prep. G.A., leg. G.B.

*Numenius arquata* (L., 1758) - Chiurlo maggiore

*N. a. orientalis* Brehm, 1831

253 - ♂

Siracusa, Saline di Siracusa, 10.V.70, prep. G.A., leg. G.Lo.

*Tringa erythropus* (Pallas, 1764) - Totano moro

Monotipica

15 - est.

Siracusa, Saline di Siracusa, 30.IV.66, prep. G.A., leg. N.M.

79 - juv.

Siracusa, Saline di Siracusa, 9.IX.65, prep. G.A., leg. G.B.

*Tringa totanus* (L., 1758) - Pettegola

*T. t. totanus*

61 - ad., inv./est.

Siracusa, Saline di Siracusa, 25.III.65, prep. G.A., leg. S.B.

*Tringa stagnatilis* (Bechstein, 1803) - Albastrello

Monotipica

66 - ad., est.

Pachino (SR), paludi nei dintorni, 1.IV.65, prep. G.A., leg. G.B.

*Tringa nebularia* (Gunnerus, 1767) - Pantana

Monotipica

65 - ad., inv./est.

Pachino (SR), paludi nei dintorni, 1.IV.65, prep. G.A., leg. G.B.

*Tringa ochropus* L., 1758 - Piro piro culbianco

Monotipica

112 - Vittoria (RG), Contrada Buffa, II.66, prep. S.V., leg. G.A.

*Tringa glareola* L., 1758 - Piro piro boschereccio

Monotipica

158 - ad., est.

Siracusa, Saline di Siracusa, V.67, prep. P.A., leg. S.B.



*Actitis hypoleucos* (L., 1758) - Piro piro piccolo

Monotipica

159 - ad., est.

Siracusa, Saline di Siracusa, V.67, prep. P.A., leg. S.B.

*Arenaria interpres* (L., 1758) - Voltapietre

*A. i. interpres*

128 - ♂, est.

Siracusa, Saline di Siracusa, V.66, prep. G.A., leg. N.M.

135 - inv.

Siracusa, Foce del fiume Anapo, IX.66, prep. G.A., leg. C.B.

#### Fam. **Stercorariidae**

*Stercorarius pomarinus* (Temminck, 1815) - Stercorario mezzano

Monotipica

168 - 2° inv., morfismo chiaro, \*

Canale di Sicilia, 4.IX.74, prep. G.A., leg. E.B.

328 - ad., morfismo scuro

Siracusa, mare antistante, 27.IX.74, prep. G.A., leg. E.B.

330 - morfismo scuro

Siracusa, mare antistante, fine VIII.74, prep. G.A., leg. E.B.

347 - ♀, ad., morfismo chiaro

Siracusa, mare antistante, 15.IV.75, prep. S.V., leg. E.B.

*Stercorarius parasiticus* (L., 1758) - Labbo

Monotipica

288 - 2° inv., morfismo chiaro

Canale di Sicilia, II.73, prep. G.A.

375 - ad., morfismo chiaro

Canale di Sicilia, 15.III.78, prep. A.G., leg. A.G.

*Stercorarius skua* (Brunnich, 1764) - Stercorario maggiore

Monotipica

371 - ad.

Siracusa, Capo Murro di Porco a ca. tre miglia dalla costa, 26.III.76,  
prep. A.G., leg. E.B.

Fam. **Laridae**

*Larus melanocephalus* Temminck, 1820 - Gabbiano corallino

Monotipica

**50** - 1° inv.

Siracusa, Foce del fiume Anapo, 16.X.77, prep. A.G., leg. S.B.

**114** - 3° inv.

Siracusa, Saline di Siracusa, 20.XI.71, prep. A.G., leg. L.B.

**247** - 3° est.

Siracusa, Saline di Siracusa, 27.II.70, prep. G.A., leg. S.M.

*Larus minutus* Pallas, 1776 - Gabbianello

Monotipica

**48** - 1° inv.

Siracusa, Foce del fiume Anapo, 3.I.75, prep. G.A., leg. G.B.

*Larus ridibundus* L., 1766 - Gabbiano comune

Monotipica

**44** - ad., inv.

Siracusa, Foce del fiume Anapo, 5.XII.75, prep. G.A., leg. S.B.

**372** - est.

Santa Flavia (PA), Porticello, III.72, prep. G.C.

*Larus genei* Brème, 1839 - Gabbiano roseo

Monotipica

**127** - 1° est.

Siracusa, Saline di Siracusa, 19.VIII.75, prep. G.L., leg. S.B.

*Larus audouinii* Payraudeau, 1826 - Gabbiano corso

Monotipica

**186** - 1° inv.

Siracusa, area portuale, 15.I.68, prep. G.A., leg. S.B.

**270** - 3° est.

Pachino (SR), paludi nei dintorni, 6.III.72, prep. G.A., leg. B.G.

*Larus canus* L., 1758 - Gavina

*L. c. canus*

**358** - ♂, ad., inv.

Veneto. San Michele al Tagliamento (VE), Bibione, 30.I.72, prep. F.R.,  
leg. F.R.

*Larus fuscus* L., 1758 - Zafferano

338 - ♂, 1° inv.

Siracusa, area portuale, 4.II.75, prep. S.V., leg. S.V.

*L. f. intermedius* Schioler, 1922

185 - ♀, ad., inv.

Siracusa, area portuale, 1.II.75, prep. S.V., leg. G.B.

*Larus cachinnans* Pallas, 1811 - Gabbiano reale

*L. c. michabellis* Naumann, 1840

190 - ♂, 1° est.

Siracusa, area portuale, 1.II.75, prep. S.V., leg. G.B.

295 - ad.

Siracusa, Saline di Siracusa, 27.VII.73, prep. G.L., leg. N.M.

362 - ♀, ad.

Palermo, Porticello, 19.I.73, prep. G.C.

*Larus hyperboreus* Gunnerus, 1767 - Gabbiano glauco

*L. h. hyperboreus*

412 - ad., est.

Provenienza estera, 1983 ?, prep. A.G.

*Rissa tridactyla* (L., 1758) - Gabbiano tridattilo

*R. t. tridactyla*

370 - 1° est.

Mare Ionio meridionale, 23.I.76, prep. S.V., leg. E.B.

382 - 1° inv.

Portopalo di Capo Passero (SR), mare antistante, XII.75, prep. G.C.

*Gelochelidon nilotica* (Gmelin, 1789) - Sterna zampanere

*G. n. nilotica*

34 - ♂, ad., est.

Siracusa, Foce del fiume Anapo, 13.IV.64, prep. G.L., leg. S.B.

390 - ♀, juv.

Priolo (SR), Saline di Biggemi, 9.IX.76, prep. G.C., leg. A.G.

*Sterna caspia* Pallas, 1770 - Sterna maggiore

Monotipica

2 - ad., est.

Siracusa, Saline di Siracusa, 25.IV.66, prep. G.A., leg. G.B. e L. B.

*Sterna bengalensis* Lesson, 1831 - Sterna del Ruppell**414** - 1° est.

Siracusa, Saline di Siracusa, 6.VI.85, prep. A.G.. Trovata morta per aver ingoiato un amo da pesca.

*Sterna sandvicensis* Latham, 1787 - Beccapesci*S. s. sandvicensis***184** - 2° inv.

Siracusa, Foce del fiume Anapo, 14.I.68, prep. G.A., leg. G.B.

**291** - ad., est.

Siracusa, Saline di Siracusa, III.73, prep. P.A., leg. E.R.

**343** - 1° inv.

Siracusa, Saline di Siracusa, 26.X.74, prep. G.A., leg. C.C.

*Sterna hirundo* L., 1758 - Sterna comune*S. b. hirundo***353** - ♂, 1° est.

Ionio meridionale, 18.VI.75, prep. A.G., leg. E.B.

**376** - ad., est.

Ionio meridionale, 5.VI.76, prep. S.V., leg. E.B.

*Sterna albifrons* Pallas, 1764 - Fraticello*S. a. albifrons***289** - 1° inv.

Pachino (SR), Pantano Cuba, IX.72, prep. P.A., leg. P.A.

**326** - ♂, ad.

Priolo, Saline di Biggemi, 15.VI.74, prep. G.C., leg. S.B.

*Chlidonias hybridus* (Pallas, 1811) - Mignattino piombato*C. b. hybridus***379** - ♂, ad., est.

Siracusa, Saline di Siracusa, 30.V.76, prep. S.V., leg. A.G.

*Chlidonias niger* (L., 1758) - Mignattino*C. n. niger***130** - ad., est./inv.

Siracusa, Saline di Siracusa, 22.VIII.66, prep. G.A., leg. M.D.S.

**133** - 1° inv.

Siracusa, Saline di Siracusa, IX.66, prep. G.A., leg. S.B.

*Chlidonias leucopterus* (Temminck, 1815) - Mignattino alibianche  
Monotipica

165 - ad., est.

Siracusa, Foce del fiume Anapo, V.67, prep. G.A., leg. N.G.

378 - 2° est.

Siracusa, Saline di Siracusa, 17.V.76, prep. G.C., leg. A.G.

Fam. **Alcidae**

*Fratercula arctica* (L. 1758) - Pulcinella di mare

373 - Islanda. Inverno 75, prep. S.R.

Ord. **PTEROCLIDIFORMES**

Fam. **Pteroclididae**

*Syrhaptes paradoxus* (Pallas, 1773) - Sirratte

Monotipica

144 - ♂, ad.

Cina. X.66, prep. G.L.

319 - ♀

Emilia Romagna. Mercato di Piacenza (PC) !, I.59, prep. G.G., dono del  
prof. Edgardo Moltoni.

Ord. **COLUMBIFORMES**

Fam. **Columbidae**

*Columba livia* Gmelin, 1789 - Piccione selvatico

*C. l. livia*

6 - ♀, \*

Chiaramonte Gulfi (RG), dintorni, XII.60, prep. G.L., leg. M.I.

*Columba oenas* L., 1758 - Colombella

*C. o. oenas*

265 - ad.

Siracusa, Contrada due Colonne, 30.III.71, prep. A.G., leg. S.B.

*Columba palumbus* L., 1758 - Colombaccio

*C. p. palumbus*

212 - Lombardia. Milano, dintorni, X.70, prep. G.L.

*Streptopelia turtur* (L., 1758) - Tortora

*S. t. turtur*

227 - Siracusa, Contrada Maddalena, 25.IV.69, prep. G.A., leg. S.B.

*Streptopelia orientalis* (Latham, 1790) - Tortora orientale

415 - Ragusa, Contrada S. Giacomo, 18.XI.84, prep. P.A., leg. G.Cu.

*Streptopelia senegalensis* (L., 1766) - Tortora delle palme

416 - Siracusa, Contrada Fanusa, 29.XI.85, prep. P.A., leg. S.Ve.

#### Ord. CUCULIFORMES

##### Fam. Cuculidae

*Clamator glandarius* (L., 1758) - Cuculo dal ciuffo

Monotipica

207 - ad.

Siracusa, Ognina, IV.66, prep. A.G., leg. S.Mal.

*Cuculus canorus* L., 1758 - Cuculo

*C. c. canorus*

119 - ♂, ad.

Siracusa, Contrada Targia, IV.66, prep. G.A., leg. S.I.

261 - ♀

Pachino (SR), dintorni, IV.69, prep. R.L.

#### Ord. STRIGIFORMES

##### Fam. Tytonidae

*Tyto alba* (Scopoli, 1769) - Barbagianni

*T. a. alba*

14 - ♂, ad.

Chiaromonte Gulfi (RG), Contrada Cava Oscura, 4.X.63, prep. G.L.,  
leg. S.Ch.

387 - Floridia (SR), dintorni, 12.XI.76, prep. G.C., leg. G.Bs.

Fam. **Strigidae**

*Otus scops* (L., 1758) - Assiolo

*O. s. scops*

**170** - morfismo grigio

Siracusa, dintorni, IX.67, prep. G.A., leg. A.L.

*Athene noctua* (Scopoli, 1769) - Civetta

*A. n. noctua*

**217** - 1° inv.

Palazzolo Acreide (SR), Montegrosso, 1.XI.68, prep. G.A., leg. S.B.

*Strix aluco* L., 1758 - Allocco

**151** - ♀

Siracusa, Latomie del Paradiso, II.67, prep. G.A., leg. A.L.

**393** - morfismo rossiccio

Canicattini Bagni (SR), Contrada Cardinale, XII.76, prep. S.V., leg. N.G.

*Asio otus* (L., 1758) - Gufo comune

*A. o. otus*

**98** - Canicattini Bagni (SR), Contrada Alfano, XI.65, prep. G.A., leg.

U.T.

*Asio flammeus* (Pontopiddan, 1763) - Gufo di palude

*A. f. flammeus*

**224** - ♂

Pachino (SR), Isola delle Correnti, 13.III.69, prep. G.A., leg. N.G.

Ord. **CAPRIMULGIFORMES**

Fam. **Caprimulgidae**

*Caprimulgus europaeus* L., 1758 - Succiacapre

**239** - ♀

Solarino (SR), Contrada Serra, 5.X.69, prep. P.A., leg. M.F.

## Ord. APODIFORMES

## Fam. Apodidae

*Apus apus* (L., 1758) - Rondone

*A. a. apus*

252 - Siracusa, Saline di Siracusa, 10.V.70, prep. P.A., leg. G.B.

*Apus pallidus* (Shelley, 1870) - Rondone pallido

*A. p. brehmorum* Hartert, 1901

388 - Noto (SR), Noto Antica, 10.IX.76, prep. P.A., leg. A.G.

*Apus melba* (L., 1758) - Rondone maggiore

*A. m. melba*

228 - Siracusa, Contrada Maddalena, 20.IV.69, prep. P.A., leg. P.G.

## Ord. CORACIIFORMES

## Fam. Alcedinidae

*Alcedo atthis* (L., 1758) - Martin pescatore

62 - Siracusa, Saline di Siracusa, 25.III.65, prep. G.A., leg. S.B.

## Fam. Meropidae

*Merops apiaster* L., 1758 - Gruccione

Monotipica

27 - ♀, 1° est.

Siracusa, Contrada Isola, 25.IV.63, prep. G.L.

417 - juv.

Canicattini Bagni (SR), Contrada Cardinale, IX.88, prep. P.A.

## Fam. Coraciidae

*Coracias garrulus* L., 1758 - Ghiandaia marina

*C. g. garrulus*

123 - Siracusa, Contrada Isola, 10.V.66, prep. G.A., leg. R.La.



Fam. **Upupidae**

*Upupa epops* L., 1758 - Upupa

*U. e. epops*

272 - ad.

Siracusa, Capo Murro di Porco, 18.III.72, prep. N.C., leg. S.B.

Ord. **PICIFORMES**

Fam. **Picidae**

*Jynx torquilla* L., 1758 - Torcicollo

83 - 1° inv.

Siracusa, dintorni, IX.69, prep. A.G.

*Picus viridis* L., 1758 - Picchio verde

176 - ♂

Lombardia. Brunate (CO), dintorni, 14.X.66.

Ord. **PASSERIFORMES**

Fam. **Alaudidae**

*Ammomanes cincturus* (Gould, 1841) - Allodola del deserto minore

*A. c. arenicolor* (Sundevall, 1850)

383 - ♀

Siracusa, Capo Murro di Porco, 28.III.75, prep. S.V., leg. S.V.

*Melanocorypha calandra* (L., 1766) - Calandra

*M. c. calandra*

49 - ♀

Chiamonte Gulfi (SR), dintorni, I.65, prep. G.A., leg. M.I.

251 - juv.

Siracusa, Contrada Santa Panagia, fine IV.70, prep. P.A., leg. F.F.

*Melanocorypha bimaculata* (Ménétries, 1832) - Calandra asiatica

*M. b. rufescens* Brehm, 1855

408 - Noto (SR), Foce del fiume Tellaro, 4.X.78, prep. P.A.



Fig. 3 — Allodola del deserto minore (*Ammomanes cincturus*).

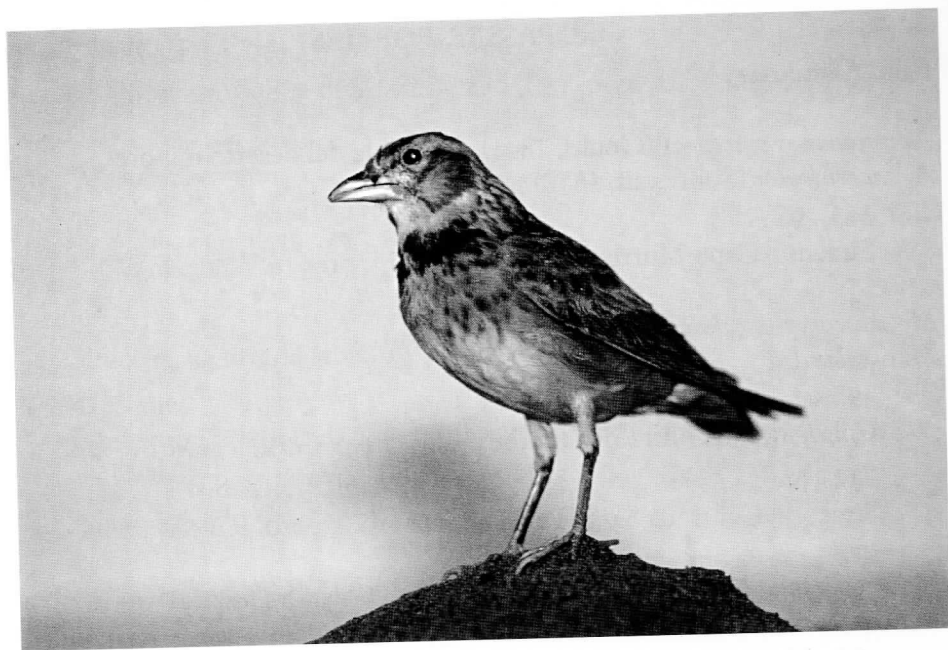


Fig. 4 — Calandra asiatica (*Melanocorypha bimaculata*).

*Calandrella brachydactyla* (Leisler, 1814) - Calandrella

*C. b. brachydactyla*

171 - ad.

Siracusa, Ognina, III.75, prep. P.A., leg. A.G.

397 - juv.

Siracusa, Ognina, 31.III.77, prep. P.A.

*Calandrella rufescens* (Vieillot, 1820) - Calandrina

*C. r. beinei* (Homeyer, 1873)

149 - Siracusa, Foce del fiume Anapo, 26.XI.66, prep. A.G., leg. S.B.

385 - Siracusa, Ognina, 1.XI.75, prep. A.G., leg. A.G.

*Galerida cristata* (L., 1758) - Cappellaccia

107 - presenta malformazione al becco

Siracusa, Contrada Marchesa, 12.II.66, prep. P.A., leg. S.B.

*Lullula arborea* (L., 1758) - Tottavilla

*L. a. pallida* Zarudny, 1902

240 - Cassaro (SR), dintorni, XII.69, prep. P.A., leg. S.B.

*Alauda arvensis* (L., 1758) - Allodola

88 - Siracusa, Contrada Isola, III.65, prep. G.A., leg. S.B.

334 - Siracusa, Contrada Ognina, 1.XI.74, prep. P.A., leg. S.B.

#### Fam. **Hirundinidae**

*Riparia riparia* (L., 1758) - Topino

*R. r. riparia*

183 - 1° inv.

Siracusa, Saline di Siracusa, 18.IX.74, prep. P.A., leg. S.B.

*Hirundo rustica* L., 1758 - Rondine

*H. r. rustica*

202 - juv.

Non cartellinato

*Hirundo daurica* L., 1771 - Rondine rossiccia

*H. d. rufula* Temminck, 1835

**225** - ad.

Siracusa, Saline di Siracusa, 29.III.69, prep. P.A., leg. S.B.

Fam. **Motacillidae**

*Anthus novaseelandiae* (Gmelin, 1789) - Calandro maggiore

*A. n. richardi* Vieillot, 1818

**200** - Siracusa, Capo Murro di Porco, 17.III.68, prep. P.A., leg. G.B.

*Anthus campestris* (L., 1758) - Calandro

*A. c. campestris*

**172** - ad.

Ferla (SR), dintorni, IX.67, prep. G.A., leg. N.G.

**333** - 1° inv.

Siracusa, Capo Murro di Porco, 20.X.74, prep. P.A., leg. S.B.

*Anthus trivialis* (L., 1758) - Prispolone

*A. t. trivialis*

**201** - Siracusa, Contrada Cutuli, 31.III.68, prep. P.A., leg. S.B.

*Anthus pratensis* (L., 1758) - Pispola

*A. p. pratensis*

**148** - 1° inv.

Siracusa, Contrada Marchesa, XI.66, prep. A.G., leg. S.B.

*Anthus cervinus* (Pallas, 1811) - Pispola golarossa

Monotipica

**232** - est.

Siracusa, Contrada Fusco, pressi delle ex ferrovie secondarie Siracusa - Vizzini, 30.IV.69, prep. P.A., leg. S.B.

**331** - inv.

Siracusa, Contrada Ognina, 27.X.74, prep. P.A., leg. S.B.

**374** - est.

Siracusa, Saline di Siracusa, 18.IV.76, prep. P.A., leg. A.G.

*Anthus spinoletta* (L., 1758) - Spioncello

*A. s. spinoletta*

337 - inv.

Priolo (SR), Saline di Biggemi, 23.XI.74, prep. P.A., leg. P.L.M.

391 - inv.

Siracusa, Capo Murro di Porco, X.76, prep. P.A.

*Motacilla flava* L., 1758 - Cutrettola

*M. f. feldegg* Michahelles, 1830

113 - ♂, ad.

Siracusa, Foce del fiume Anapo, III.66, prep. S.V., leg. S.B.

323 - ♂

Siracusa, Saline di Siracusa, 22.III.74, prep. P.A., leg. P.L.M.

*M. f. superciliaris* (Brehm, 1854)

312 - ♂, ad.

Siracusa, Capo Ognina, 22.III.74, prep. P.A.

321 - ♂, ad.

Pachino (SR), Pantano Auruca, fine III.74, prep. P.A., leg. A.G.

*M. f. thunbergi* Billberg, 1828

317 - ♂, ad.

Siracusa, Saline di Siracusa, 22.III.74, prep. P.A., leg. P.L.M.

*Motacilla citreola* Pallas, 1776 - Cutrettola testagialla orientale

*M. c. werae* Buturlin, 1907

339 - 1° inv.

Siracusa, Saline di Siracusa, 30.XII.74, prep. S.V., leg. S.B.

*Motacilla cinerea* Tunstall, 1771 - Ballerina gialla

*M. c. cinerea*

335 - ♂, ad., inv.

Siracusa, Saline di Siracusa, 31.X.74, prep. P.A., leg. C.C.

*Motacilla alba* L., 1758 - Ballerina bianca

*M. a. alba*

344 - ♂, est.

Siracusa, Saline di Siracusa, 28.III.75, prep. P.A., leg. C.C.

Fam. **Bombycillidae**

*Bombycilla garrulus* (L., 1758) - Beccofrosone

*B. g. garrulus*

136 - ♂, ad.

Lombardia. Pressi del lago Maggiore, IX.65, prep. D.

Fam. **Cinclidae**

*Cinclus cinclus* (L., 1758) - Merlo acquaiolo

*C. c. aquaticus* Bechstein, 1803

296 - ♂

Castelbuono (PA), dintorni, 2.X.72, prep. G.C.

Fam. **Troglodytidae**

*Troglodytes troglodytes* (L., 1758) - Scricciolo

*T. t. troglodytes*

216 - Noto (SR), Contrada Cardinale, X.68, prep. P.A., leg. G.Lo.

Fam. **Prunellidae**

*Prunella modularis* (L., 1758) - Passera scopaiola

*P. m. modularis*

192 - Siracusa, dintorni, II.68, prep. G.A., leg. M.F.

*Prunella collaris* (Scopoli, 1769) - Sordone

*P. c. collaris*

286 - ♂

Lazio. Rieti, Monte Terminillo, 20.XII.72, prep. B.M.

396 - ♂

Cassaro (SR), dintorni, 26.XII.76, prep. P.A., leg. A.G.

Fam. **Turdidae**

*Erithacus rubecula* (L., 1758) - Pettiroso

*E. r. rubecula*

58 - ♂

Siracusa. Contrada Isola, 16.X.69, prep. P.A., leg. G.B.

*Luscinia megarhynchos* Brehm, 1831 - Usignolo

*L. m. megarhynchos*

**324** - Pachino (SR), dintorni, III.74, prep. P.A., leg. A.G.

*Luscinia svecica* (L., 1758) - Pettazzurro

*L. s. cyanecula* (Meisner, 1804)

**304** - ♀, 1° inv.

Siracusa, Saline di Siracusa, 24.X.73, prep. P.A., leg. S.B.

**307** - ♂

Siracusa, Capo Murro di Porco, 6.III.76, prep. P.A., leg. S.B.

*Phoenicurus ochruros* (Gmelin, 1774) - Codirosso spazzacamino

*P. o. gibraltariensis* (Gmelin, 1789)

**181** - ♀, ad.

Siracusa, Saline di Siracusa, XI.67, prep. P.A.

**264** - ♂, ad.

Canicattini Bagni (SR), dintorni, 11.XII.70, prep. P.A., leg. S.Si.

*Phoenicurus phoenicurus* (L., 1758) - Codirosso

*P. p. phoenicurus*

**229** - ♂

Siracusa, Capo Murro di Porco, 26.IV.69, prep. P.A., leg. V.I.

**332** - ♀

Siracusa, Capo Murro di Porco, 4.XI.74, prep. P.A.

*Saxicola rubetra* (L., 1758) - Stiaccino

Monotipica

**226** - ♂, 1° est.

Siracusa, Saline di Siracusa, 23.IV.69, prep. P.A., leg. S.B.

*Saxicola torquata* L., 1766 - Saltimpalo

*S. t. rubicola* (L., 1766)

**141** - ♂, inv.

Siracusa, Saline di Siracusa, X.66, prep. G.A., leg. S.B.

**284** - isabellino

Cassibile (SR), Fiume Manghisi, 14.I.73, prep. P.A., leg. E.N.

*Oenanthe isabellina* (Temminck, 1829) - Culbianco isabellino  
Monotipica

310 - ♂

Siracusa, Contrada Ognina, 27.II.74, prep. A.G., leg. A.G.

340 - ♀

Siracusa, Contrada Ognina, 12.III.75, prep. P.A., leg. G.B.

345 - ♀

Siracusa, Contrada Armenia, 17.III.75, prep. S.V., leg. S.G.

*Oenanthe oenanthe* (L., 1758) - Culbianco

*O. o. oenanthe*

84 - ♂, ad.

Noto (SR), Vendicari (Pantano Roveto), 21.III.71, prep. P.A., leg. G.B.

*Oenanthe hispanica* (L., 1758) - Monachella

*O. h. hispanica*

195 - ♂, ad., var. orecchie nere

Chiaromonte Gulfi (RG), dintorni, IX - X?, prep. P.A., leg. G.A.

*O. h. melanoleuca* (Guldenstadt, 1775)

57 - ♂, ad., var. gola nera

Siracusa, Capo Murro di Porco, 16.III.65, prep. G.A., leg. S.B.

351 - ♂, ad., var. gola nera

Siracusa, Contrada Isola, 27.IV.75, prep. S.V., leg. S.B.

380 - ♂, ad., var. orecchie nere

Priolo (SR), Penisola Magnisi, 18.IV.76, prep. S.V., leg. A.G.

*Oenanthe deserti* (Temminck, 1825) - Monachella del deserto

*O. d. atrogularis*

290 - ♂, ad.

Siracusa, Capo Murro di Porco, 20.III.73, prep. A.G., leg. S.Bu.

*Oenanthe leucura* (Gmelin, 1789) - Monachella nera

419 - Spagna. ?. prep. P.A.

*Monticola saxatilis* (L., 1766) - Codirossone

*M. s. saxatilis*

90 - ♂, ad., inv.

Sortino (SR), dintorni, 26.X.69, prep. G.A., leg. G.Ca.



**155** - ♂, ad., est.

Siracusa, Contrada Maddalena, IV.67, prep. G.A., leg. P.L.

*Monticola solitarius* (L., 1758) - Passero solitario

*M. s. solitarius*

**77** - ♂, est.

Ferla (SR), Fiume Anapo, V.65, prep. G.A., leg. S.B.

**191** - ♀

Canicattini Bagni (SR), dintorni, II.68, prep. G.A., leg. F.F.

*Turdus torquatus* L., 1758 - Merlo dal collare

*T. t. torquatus*

**122** - ♂

Siracusa, Contrada Isola, V.66, prep. G.A., leg. O.B.

*T. t. alpestris* (Brehm, 1831)

**418** - Palazzolo Acreide (SR), Bosco di Bauli, XII.88, prep. P.A.

*Turdus merula* L., 1758 - Merlo

*T. m. merula*

**47** - ♂, ad.

Chiaromonte Gulfi (RG), dintorni, XI.64, prep. G.A., leg. R.Lu.

**52** - ♀

Canicattini Bagni (SR), dintorni, 21.II.65, prep. G.A., leg. G.B.

*Turdus pilaris* L., 1758 - Cesena

Monotipica

**93** - ♀, 1° inv.

Siracusa, Contrada Fusco, pressi delle ex ferrovie secondarie Siracusa - Vizzini, 19.XI.65, prep. G.A., leg. G.B.

*Turdus philomelos* Brehm, 1831 - Tordo bottaccio

*T. p. philomelos*

**31** - 1° inv.

Chiaromonte Gulfi (RG), dintorni, XI.64, prep. G.A., leg. S.D'A.

*Turdus iliacus* L., 1766 - Tordo sassello

*T. i. iliacus*

**101** - ad.

Cassaro (SR), dintorni, 25.XII.65, prep. G.A., leg. C.B.

*Turdus viscivorus* L., 1758 - Tordela

*T. v. viscivorus*

245 - Siracusa, dintorni, 23.II.70, prep. P.A., leg. S.Ma.

Fam. **Sylviidae**

*Cettia cetti* (Temminck, 1820) - Usignolo di fiume

*C. c. cetti*

223 - Siracusa, Saline di Siracusa, II.69, prep. P.A., leg. S.B.

395 - Siracusa, Saline di Siracusa, I.78, prep. P.A., leg. G.Bu.

*Cisticola juncidis* (Rafinesque, 1810) - Beccamoschino

*C. j. juncidis*

198 - Siracusa, Capo Murro di Porco, 10.III.68, prep. P.A., leg. S.B.

*Acrocephalus melanopogon* (Temminck, 1823) - Forapaglie castagnolo

*A. m. melanopogon*

308 - Siracusa, Saline di Siracusa, 6.I.74, prep. P.A., leg. S.B.

*Acrocephalus schoenobaenus* (L., 1758) - Forapaglie

Monotipica

273 - Siracusa, Saline di Siracusa, 29.III.72, prep. P.A., leg. S.B.

*Acrocephalus scirpaceus* (Hermann, 1804) - Cannaiola

*A. s. scirpaceus*

204 - Siracusa, Saline di Siracusa, 20.V.69, prep. P.A., leg. F.F.

*Acrocephalus arundinaceus* (L., 1758) - Cannareccione

*A. a. arundinaceus*

206 - Siracusa, Saline di Siracusa, 18.IV.68, prep. P.A., leg. F.F.

*Hippolais icterina* (Vieillot, 1817) - Canapino maggiore

*H. i. icterina*

316 - Siracusa, Contrada Maddalena, 5.V.74, prep. P.A., leg. G.Bu.

*Sylvia undata* (Boddaert, 1783) - Magnanina

*S. u. undata*

305 - Siracusa, Saline di Siracusa, 8.XI.73, prep. P.A., leg. S.B.

*Sylvia conspicillata* Temminck, 1820 - Sterpazzola di Sardegna

*S. c. conspicillata*

197 - ♀

Siracusa, Capo Murro di Porco, 10.III.68, prep. P.A., leg. S.B.

313 - ♂

Siracusa, Capo Murro di Porco, 31.III.74, prep. P.A., leg. S.B.

*Sylvia cantillans* (Pallas, 1764) - Sterpazzolina

*S. c. cantillans*

199 - ♂

Siracusa, Contrada Isola, 10.III.68, prep. P.A., leg. G.B.

*Sylvia melanocephala* (Gmelin, 1789) - Occhiocotto

*S. m. melanocephala*

142 - ♂, ad.

Siracusa, Contrada Pantanelli, X.66, prep. G.A., leg. G.T.

352 - ♀, 1° est.

Chiaromonte Gulfi (RG), dintorni, II.75, prep. P.A., leg. P.A.

*Sylvia rueppelli* Temminck, 1823 - Silvia del Ruppell

Monotipica

394 - ♂, 1° est.

Noto (SR), Vendicari, 24.III.77, prep. S. Ca.

*Sylvia communis* Latham, 1787 - Sterpazzola

*S. c. communis*

322 - ♂

Siracusa, Contrada Isola, IV.74, prep. P.A.

*Sylvia borin* (Boddaert, 1783) - Beccafico

*S. b. borin*

292 - Siracusa, Saline di Siracusa, IV.73, prep. N.C., leg. N.M.. Raccolto a mare annegato.

*Sylvia atricapilla* (L., 1758) - Capinera

108 - ♀

Siracusa, Penisola della Maddalena, 24.II.66, prep. P.A., leg. S.B.

193 - ♂, ad.

Ferla (SR), dintorni, II.68, prep. P.A., leg. G.Lo.

*Phylloscopus inornatus* (Blyth, 1842) - Lui forestiero

*P. i. inornatus*

407 - Siracusa, Capo Murro di Porco, 2.XII.80, prep. S.V.

*Phylloscopus sibilatrix* (Bechstein, 1793) - Lui verde

Monotipica

205 - Siracusa, Contrada Cutuli, 15.IV.68, prep. P.A., leg. G.I.

*Phylloscopus collybita* (Vieillot, 1817) - Lui piccolo

*P. c. collybita*

109 - Siracusa, Saline di Siracusa, 30.XII.74, prep. S.V., leg. S.B.

*Regulus regulus* (L., 1758) - Regolo

*R. r. regulus*

361 - ♂

Siracusa, Contrada Rigiliffi, 28.XII.75, prep. P.A., leg. S.B.

*Regulus ignicapillus* (Temminck, 1820) - Fiorrancino

*R. i. ignicapillus*

268 - ♂, 1° inv.

Cassaro (SR), dintorni, 15.I.72, prep. P.A., leg. G.B.

#### Fam. **Muscicapidae**

*Muscicapa striata* (Pallas, 1764) - Pigliamosche

157 - 1° inv.

Siracusa, Contrada Rigiliffi, IX.69, prep. P.A., leg. G.T.

*Ficedula parva* (Bechstein, 1794) - Pigliamosche pettirosso

*F. p. parva*

356 - ♀

Siracusa, Capo Murro di Porco, 18.IX.75, prep. S.V., leg. S.V.

*Ficedula albicollis* (Temminck, 1815) - Balia dal collare

314 - ♀

Siracusa, Contrada Maddalena, 25.IV.74, prep. P.A., leg. G.Bu.

377 - ♂

Siracusa, Contrada Isola - Maddalena, 27.III.76, prep. P.A., leg. A.G.

*Ficedula hypoleuca* (Pallas, 1764) - Balia nera

*F. h. hypoleuca*

**315** - ♂

Siracusa, Contrada Maddalena, 24.IV.74, prep. P.A., leg. P.L.M.

Fam. **Timaliidae**

*Panurus biarmicus* (L., 1758) - Basettino

*P. b. biarmicus*

**309** - ♂

Veneto. Bibione (VE), dintorni, 13.I.73, prep. G.C.

Fam. **Aegithalidae**

*Aegithalos caudatus* (L., 1758) - Codibugnolo

*A. c. siculus* (Whitaker, 1901)

**266** - Palazzolo Acreide (SR), Bosco di Bauli, 27.II.72, prep. P.A., leg. G.Lo.

**349** - Palermo, Madonie. II.75, prep. P.A., leg. G.C.

Fam. **Paridae**

*Parus ater* L., 1758 - Cincia mora

*P. a. ater*

**243** - ♀

Lombardia. Ballate (MI), dintorni, XII.68.

*Parus caeruleus* L., 1758 - Cinciarella

*P. c. caeruleus*

**105** - ♂

Cassaro (SR), dintorni, 30.I.66, prep. P.A., leg. S.B.

*Parus major* L., 1758 - Cinciallegra

**110** - ♀

Siracusa, Saline di Siracusa, 27.II.66, prep. S.V., leg. S.B.

**180** - ♀, ad.

Non cartellinato

Fam. **Sittidae**

*Sitta europaea* L., 1758 - Picchio muratore

*S. e. cisalpina* Sachtleben, 1919

300 - ♂

Palermo, Moncerrato (Madonie), 15.I.73, prep. B.M.

Fam. **Certhiidae**

*Certhia brachydactyla* Brehm, 1820 - Rampichino

*C. b. brachydactyla*

131 - Chiaramonte Gulfi (RG), Contrada Gelardo, 1.IX.66, prep. G.A.,  
leg. S.B.

Fam. **Remizidae**

*Remiz pendulinus* (L., 1758) - Pendolino

*R. p. pendulinus*

246 - ♂

Siracusa, Contrada Pantanelli, 25.II.70, prep. P.A., leg. S.M.

Fam. **Oriolidae**

*Oriolus oriolus* (L., 1758) - Rigogolo

*O. o. oriolus*

35 - ♀

Siracusa, Contrada Isola, 24.IV.64, prep. G.L., leg. C.B.

72 - ♂, ad.

Siracusa, Contrada Isola, 1.V.74, prep. G.A., leg. P.L.M.

Fam. **Laniidae**

*Lanius collurio* L., 1758 - Averla piccola

*L. c. collurio*

218 - ♂, ad.

Lombardia. 16.VIII.65, prep. G.L.

219 - ♀, ad.

Lombardia.

*Lanius minor* Gmelin, 1788 - Averla cenerina

*L. m. minor*

**221** - ♂, 1° inv.

Chiaromonte Gulfi (RG), dintorni. Inverno 67-68, prep. P.A., leg. G.A.

*Lanius senator* L., 1758 - Averla capirossa

*L. s. senator*

**71** - ♂, ad.

Siracusa, Contrada Isola, 30.IV.65, prep. G.A., leg. S.B.

**257** - juv.

Siracusa, Contrada Pantanelli, 5.IX.74, prep. P.A., leg. P.L.M.

#### Fam. **Corvidae**

*Garrulus glandarius* (L., 1758) - Ghiandaia

*G. g. albipectus* Kleinschmidt, 1920

**24** - ♂, ad.

Palazzolo Acreide (SR), Bosco di Bauli, 15.I.64, prep. G.L., leg. G.B.

*Pica pica* (L., 1758) - Gazza

*P. p. galliae* Kleinschmidt, 1917

**18** - ♀, ad.

Chiaromonte Gulfi (RG), Contrada Favarotta, 14.XI.63, prep. G.L.,  
leg. M.I.

*Nucifraga caryocatactes* (L., 1758) - Nocciolaia

*N. c. caryocatactes*

**386** - Lombardia. Bormio (SO), inverno 76, prep. G.A.

*Pyrrhonorax pyrrhonorax* (L., 1758) - Gracchio corallino

*P. p. erythrorhamphus* (Vieillot, 1817)

**280** - ♀, \*

Corleone (PA), dintorni, 12.X.72, prep. B.M.

*Corvus monedula* L., 1758 - Taccola

*C. m. spermologus* Vieillot, 1817

**25** - ♀

Licodia Eubea (CT), Lago Ragoleti, 21.II.64, prep. G.L., leg. B.D.

*Corvus frugilegus* L., 1758 - Corvo

*C. f. frugilegus*

150 - ♂, 1° inv.

Lombardia. 6.XII.66, prep. G.L.

259 - ♀, ad.

Lombardia. Vercelli, dintorni, 16.X.69, prep. G.L., leg. C.P.

*Corvus corone* L., 1758 - Cornacchia

*C. c. corone*

318 - ♂

Piemonte. Rivarolo Canavese (TO), dintorni, 8.XI.58, dono del prof. Edgardo Moltoni.

*C. c. cornix* L., 1758

16 - ♂, ad.

Chiaromonte Gulfi (RG), dintorni, 19.X.63, prep. G.L., leg. A.S.

*Corvus corax* L., 1758 - Corvo imperiale

*C. c. corax*

210 - ad.

Chiaromonte Gulfi (RG), dintorni, VI.68, prep. G.A., leg. G.F.

#### Fam. **Sturnidae**

*Sturnus vulgaris* L., 1758 - Storno

*S. v. vulgaris*

29 - ♂, ad., inv.

Chiaromonte Gulfi (RG), dintorni, 9.II.64, prep. G.L., leg. M.I.

51 - ♀, inv.

Siracusa, Saline di Siracusa, I.65, prep. G.A.

55 - ♂, est.

Cassibile (SR), Contrada Cugni, 25.II.65, prep. P.A., leg. L.B.

*Sturnus unicolor* Temminck, 1820 - Storno nero

Monotipica

20 - ♂, 1° inv.

Chiaromonte Gulfi (RG), Contrada Favarotta, 24.XI.63, prep. G.L., leg. M.I.



Fam. **Passeridae**

*Passer hispaniolensis* (Temminck, 1820) - Passera sarda

87 - ♂

Siracusa, Capo Murro di Porco, X.65, prep. G.A., leg. S.B.

153 - ♂, isabellino

Siracusa, dintorni, IV.67, prep. G.A., leg. S.Rz. Catturato con le reti.

294 - ♂, ad.

Siracusa, dintorni, V.73, prep. P.A., leg. S.Rz. Catturato con le reti.

*Passer montanus* (L., 1758) - Passera mattugia

*P. m. montanus*

116 - isabellino

Siracusa, dintorni, III.66, prep. P.A., leg. V.B. Catturato con le reti.

137 - ad.

Siracusa, Contrada Marchesa, 1.X.66, prep. G.A., leg. S.B.

179 - ad.

Non cartellinato

*Petronia petronia* (L., 1766) - Passera lagia

*P. p. petronia*

175 - ♂

Cassaro (SR), dintorni, XI.67, prep. G.A., leg. S.B.

*Montifringilla nivalis* (L., 1766) - Fringuello alpino

*M. n. nivalis*

398 - ♀

? Alpi. IX.77, prep. P.A.

Fam. **Fringillidae**

*Fringilla coelebs* L., 1758 - Fringuello

*F. c. coelebs*

96 - ♂

Cassaro (SR), dintorni, XI.65, prep. G.A., leg. S.B.

106 - ♂

Siracusa, Contrada Marchesa, 12.II.66, prep. P.A., leg. S.B.

*Fringilla montifringilla* L., 1758 - Peppola  
*F. m. montifringilla*

369 - ♀, inv.

Noto (SR), Contrada S. Marco, XII.75, prep. P.A., leg. P.L.

*Serinus serinus* (L., 1766) - Verzellino  
 Monotipica

249 - ♂, 1° est.

Siracusa, Contrada Isola, 20.IV.70, prep. P.A., leg. L.Z.

*Carduelis chloris* (L., 1758) - Verdone  
*C. c. aurantiiventris* (Cabanis, 1851)

174 - ♀

Cassaro (SR), dintorni, XI.67, prep. G.A., leg. S.B.

178 - ♀, ad.

Lombardia. Milano, dintorni, 16.X.66

*Carduelis carduelis* (L., 1758) - Cardellino

162 - ♂

Chiamonte Gulfi (RG), dintorni, V.67, prep. P.A.

194 - parzialmente albino

Siracusa, Arenella, II.68, prep. P.A., leg. V.B.

*Carduelis spinus* (L., 1758) - Lucherino  
 Monotipica

117 - ♂

Cassaro (SR), dintorni, 15.I.72, prep. P.A., leg. S.B.

*Carduelis cannabina* (L., 1758) - Fanello

196 - ♂

Siracusa, dintorni, II.68, prep. P.A., leg. S.B.

*Carduelis flammea* (L., 1758) - Organetto  
*C. f. cabaret* (Stadius Muller, 1776)

346 - ♂

Palermo, Madonie. 18.II.75, prep. P.F.

*Loxia curvirostra* L., 1758 - Crociere

169 - ♂

Lombardia. Varenna (CO), dintorni, 13.XI.56

405 - ♂

Lombardia. Varenna (CO), dintorni, II.76, prep. S.V.

*Bucanetes githagineus* (Lichtenstein, 1823) - Trombettiere

*B. g. githagineus*

298 - ♂

Cassibile (SR), Foce del fiume Manghisi, 14.VI.73, prep. A.G., leg. S.Rz.  
Catturato con le reti.

*Pyrrhula pyrrhula* (L., 1758) - Ciuffolotto

203 - ♂

Lombardia. VIII.66, prep. G.L.

*Coccothraustes coccothraustes* (L., 1758) - Frosone

*C. c. coccothraustes*

100 - ♂, ad., inv.

Chiamonte Gulfi (RG), dintorni, XII.65, prep. G.A.

#### Fam. **Emberizidae**

*Plectrophenax nivalis* (L., 1758) - Zigolo delle nevi

*P. n. nivalis*

258 - ♂, inv.

Svezia. XI.61.

360 - ♂, inv.

Siracusa, Capo Murro di Porco, 6.XII.75, prep. S.V.

*Emberiza citrinella* L., 1758 - Zigolo giallo

*E. c. citrinella*

366 - ad.

Toscana. Firenze, Mugello, 25.XI.71, prep. G.Ba.

*Emberiza cirulus* L., 1766 - Zigolo nero

Monotipica

53 - ♂

Canicattini Bagni (SR), dintorni, 21.II.65, prep. G.A., leg. C.B.

238 - ♀

Canicattini Bagni (SR), Contrada Passo del Ladro, 4.X.69, prep. P.A.,  
leg. S.B.

*Emberiza cia* L., 1766 - Zigolo muciatto

*E. c. cia*

177 - ♂

Piemonte. I.56

*Emberiza hortulana* L., 1758 - Ortolano

Monotipica

209 - ♂, ad.

Siracusa, Contrada Isola, V.68, prep. G.A., leg. G.Lo.

*Emberiza schoeniclus* (L., 1758) - Migliarino di palude

*E. s. schoeniclus*

143 - ♀, inv.

Siracusa, dintorni, fine ottobre 66, prep. G.A., leg. S.Rz.

222 - ♂, inv.

Siracusa, Saline di Siracusa, 15.II.69, prep. P.A., leg. S.B.

389 - est.

Siracusa, Saline di Siracusa, 29.II.76, prep. P.A., leg. S.B.

*E. s. intermedia* Degland, 1849

125 - ♂, est.

Friuli-Venezia Giulia. Marano Lagunare (UD), dintorni, 18.II.74,  
prep. S.V.

*Emberiza bruniceps* Brandt, 1841 - Zigolo testa aranciata

Monotipica

230 - ♂, ad., est.

Lombardia. Pavia, Contrada Scaldasole, 15.VI.68, prep. G.L., leg.  
C.P.

*Miliaria calandra* (L., 1758) - Strillozzo

*M. c. calandra*

26 - ♂

Siracusa, Contrada Pantanelli (pressi Circuito), 23.II.64, prep. G.L.,  
leg. S.B.

CONSIDERAZIONI SULLE SPECIE PIÙ INTERESSANTI

Qui di seguito vengono menzionate le specie che rivestono particolare interesse per la loro rarità (migratori irregolari, accidentali) o per il periodo di cattura.

Ciascun esemplare è seguito da un numero che fa riferimento al Catalogo Inventariale.

– *Bubulcus ibis* (**Airone Guardabuoi**) (404)

Specie subcosmopolita di origine indo-africana, ha rapidamente espanso il proprio areale nel corso di questo secolo. In Europa ha colonizzato alcune aree della penisola iberica e, recentemente, la Francia mediterranea e l'Italia; nidifica in Sardegna dal 1985.

Fino alla metà degli anni '70 in Italia è di comparsa rara e irregolare. Per la Sicilia Iapichino & Massa (1989) riportano nove segnalazioni tra il 1969 e il 1987. In quest'ultimo decennio si è avuto un incremento delle osservazioni (Ientile, oss. pers.) e un primo caso di svernamento (CIACCIO & PRIOLO, 1997).

– *Oxyura leucocephala* (**Gobbo rugginoso**) (403)

Ha un areale discontinuo, frammentario. Attualmente è presente nella Spagna meridionale, in Nord-Africa, in Turchia, nell'U.R.S.S. e nell'Asia centro-occidentale. In Europa, in quest'ultimo secolo, l'areale di distribuzione del Gobbo rugginoso ha subito forti contrazioni; è scomparso dalla Romania, dai paesi balcanici, dalla Corsica e dall'Italia. È storicamente accertata la presenza in Sardegna, in Puglia e in Sicilia nelle aree umide della piana di Catania. Con la bonifica del Biviere di Lentini le segnalazioni per l'isola sono divenute occasionali; questa è una delle 7 menzionate da IAPICHINO & MASSA (1989).

– *Milvus milvus* (**Nibbio reale**) (244)

Distribuita nella regione paleartica occidentale. La specie è attualmente in diminuzione in gran parte del suo areale. La popolazione italiana è stimata tra le 70 e le 150 coppie (BRICHETTI, 1997). In Sicilia sono state censite circa trenta coppie (LO VALVO *et alii*, 1993), ulteriormente ridottesi negli ultimi anni.

La specie era regolarmente presente nell'altipiano ibleo, area di provenienza di questo individuo, fino ad un ventennio fa. Nel triennio 1969-'71 veniva stimata una popolazione svernante di 50-60 individui; dopo il 1971 rapidamente diminuiscono di numero fino a scomparire e le ultime segnalazioni sono riferite a singoli individui svernanti tra il 1976-'77 e il 1977-'78 (BAGLIERI & FAGOTTO, 1980).

– *Aquila pomarina* (**Aquila anatraia minore**) (348)

Nidifica nell'Europa occidentale in alcune aree della Germania, dei paesi dell'Est e nei Balcani; sverna nelle savane dell'Africa sud orientale. L'Italia è probabilmente interessata da un modesto flusso migratorio; in Sicilia e in Calabria è stata segnalata sullo stretto di Messina. IAPICHINO & MASSA (1989) riportano, dal 1959, 14 segnalazioni accertate.

– *Falco biarmicus erlangeri* (**Lanario**) (410)

Il *Falco biarmicus* è distribuito in Italia, nei Balcani, in Asia minore ed in Africa. L'unica sottospecie nota per l'Italia è la *feldeggii*, stanziale nell'Italia centro-meridionale. *Erlangeri* nidifica, invece, nel nord Africa dal Marocco alla Tunisia; le uniche informazioni italiane sono di Trischitta (1939) su una cattura effettuata a Modica nel 1890, successivamente smentita da Orlando (1957).

– *Falco peregrinus calidus* (**Pellegrino**) (411)

Il *Falco peregrinus* è specie politipica a corologia cosmopolita. In Italia sono presenti, come nidificanti, due sottospecie, quella nominale e la *brookei*; il *calidus*, originario delle tundre eurasiatiche, è invece di comparsa accidentale. Per la Sicilia IAPICHINO & MASSA (1989) riportano poco più di dieci segnalazioni.

– *Cursorius cursor* (**Corrione biondo**) (111)

Specie diffusa prevalentemente nell'Africa centro-settentrionale; frequente zone aride, desertiche e pre-desertiche.

In Europa è di comparsa accidentale, in Italia è probabilmente migratore irregolare (BRICHETTI & MASSA, 1997).

– *Gallinago media* (**Croccolone**) (152)

Nidifica in granparte del nord-est europeo; sverna nell'Africa centrale e meridionale. In Italia è un migratore regolare, ma scarso; specie in declino. Gli avvistamenti, in quest'ultimo ventennio, sono drasticamente diminuiti. In Sicilia per diversi anni non è stato segnalato (IAPICHINO & MASSA, 1989).

– *Stercorarius skua* (**Stercorario maggiore**) (371)

In Europa nidifica solamente in Gran Bretagna e in Islanda. Al di fuori del periodo riproduttivo si irradia in gran parte dell'oceano Atlanti-

co, un piccolo contingente raggiunge il Mediterraneo. Attualmente in Italia è considerato migratore regolare e svernante (BRICHETTI & MASSA, 1997). In Sicilia è segnalato in inverno, raro ma probabilmente regolare secondo IAPICHINO & MASSA (1989); recentemente osservato ogni anno (Ientile, ined.).

– *Sterna bengalensis* (**Sterna del Ruppell**) (414)

Nidifica nel Mediterraneo centro-occidentale, nel Mar Rosso, nel Golfo Persico, in Nuova Guinea e lungo le coste settentrionali australiane. In Europa la nidificazione di coppie pure o miste con il Beccapesci è stata accertata in Francia, Spagna ed in Italia a partire dal 1985 (MESCHINI & FRUGIS, 1993). Fino al 1984 era considerata in Italia da BRICHETTI & MASSA (1984) di comparsa accidentale. Sono conosciute per la Sicilia 5 segnalazioni fino al 1989 (IAPICHINO & MASSA, 1989).

– *Columba oenas* (**Colombella**) (265)

Specie europea e centroasiatica. Presente in tutta l'Europa. Ha subito un rapido declino. In Sicilia fino a circa venti anni fa era comune (IAPICHINO & MASSA, 1989). In provincia di Siracusa, nella località dove è stato catturato questo individuo, si incontrava regolarmente ogni inverno (Baglieri, in verbis); attualmente è assente da almeno dieci anni (Ientile, oss. pers.). Negli ultimi inverni alcuni individui sono stati osservati a Vendicari (SR) (Iapichino, in verbis).

– *Streptopelia orientalis* (**Tortora orientale**) (415)

Distribuita nella Russia centrale asiatica e Siberia sud occidentale a est fino ai Monti Altay e, a sud, attraverso l'Himalaya occidentale, fino al Nepal. Accidentale in Italia, una sola segnalazione (Veneto, 1901) accettata dal Comitato di Omologazione Italiano. Questa cattura è stata sottoposta allo stesso comitato che però ha respinto la domanda di omologazione (BRICHETTI *et alii*, 1986).

– *Streptopelia senegalensis* (**Tortora delle palme**) (416)

Specie stanziale, distribuita in maniera discontinua in Africa, penisola arabica, Turchia, sud ovest asiatico e Australia. Segnalata 5 volte in Italia, di cui 4 volte in Sicilia (BRICHETTI & MASSA, 1997). Essendo dubbia la provenienza selvatica di questo esemplare, i raccoglitori non hanno ritenuto opportuno presentare la domanda al Comitato di Omologazione.

– *Ammomanes cincturus* (**Allodola del deserto minore**) (383)

È stanziale nel nord-Africa, nell'Arabia Saudita, nell'Iran e nel Pakistan. Rarissima in Europa, esistono poche segnalazioni solo per l'Italia e Malta (LEWINGTON *et alii*, 1991). Finora in Italia ne sono note due: questa (MASSA *et alii*, 1976) e una precedente, del 1972, per il Molise (da BRICHETTI & MASSA, 1997).

– *Melanocorypha bimaculata* (**Calandra asiatica**) (408)

Nidifica nel Caucaso, Turkmenya, Turchia, Siria, Libano, Iran e Iraq; sverna in India, Arabia ed Africa orientale fino in Egitto. In Europa è accidentale: è stata segnalata otto volte, di cui due volte in Italia (LEWINGTON *et alii*, 1991). La prima cattura è stata effettuata in Toscana nel 1919 e l'esemplare è stato attribuito alla sottospecie *rufescens* (ARRIGONI DEGLI ODDI, 1929). L'esemplare in collezione è la seconda cattura italiana (BAGLIERI & IAPICHINO, 1979); di esso non è stata data attribuzione sottospecifica. Un esame da noi effettuato ci ha consentito di stabilire, in base ai caratteri utilizzati da CRAMP (1988) e da ROSELAAR (1995), la sottospecie di appartenenza: *rufescens*. L'individuo presenta due remiganti primarie albine e una parzialmente albina nell'ala sinistra.

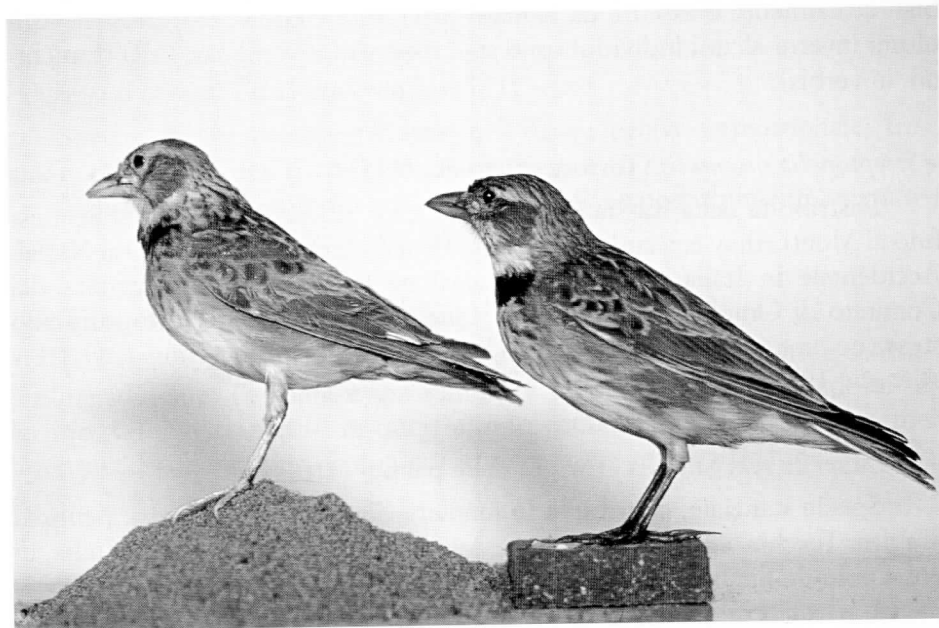


Fig. 5 — Calandra asiatica (*Melanocorypha bimaculata*) a sinistra e Calandra (*Melanocorypha calandra*).



– *Calandrella brachydactyla* (**Calandrella**) (397)

Nidifica in modo discontinuo in Europa centro-meridionale e in Asia centrale. È una specie relativamente comune come nidificante in buona parte della Sicilia. Legata alle aree aperte pianeggianti, risente dei pesanti interventi agricoli sul territorio. Sverna in Africa centro-settentrionale, una minima parte rimane in Europa; raggiunge la Sicilia generalmente a marzo e depone tra fine aprile e inizio giugno (IAPICHINO & MASSA, 1989).

L'esemplare conservato è un giovane dell'anno catturato il 31 marzo: risulta una nidificazione eccezionalmente precoce.

– *Calandrella rufescens* (**Calandrina**) (149, 385)

È una specie facilmente confusa con la *Calandrella brachydactyla*. Ha un areale discontinuo e presenta diverse forme sottospecifiche nelle isole Canarie, nella penisola iberica, nei paesi nord-africani, in Asia minore, nel sud-est della Russia, in parte della Romania e nell'Afghanistan. In queste ultime tre regioni è presente la sottospecie a cui appartengono gli esemplari conservati in collezione.

In Italia è stata segnalata 22 volte (BRICHETTI & MASSA, 1997), di cui 4 volte in Sicilia. Questi due individui sono le prime due catture siciliane (MASSA *et alii*, 1979).

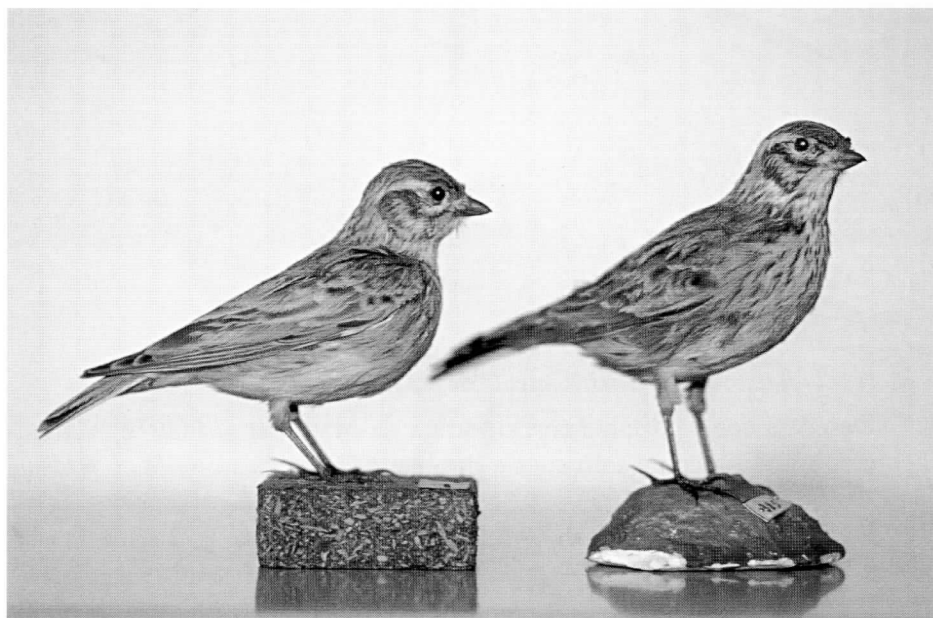


Fig. 6 — Le Calandrine (*Calandrella rufescens*).

– *Anthus novaseelandiae* (**Calandro maggiore**) (200)

Stanziale in Australia, Africa centro-meridionale, India e penisola indocinese; nidifica nel nord-est asiatico e sverna nel sud-est. Nel paleartico occidentale è localizzato come svernante. La fenologia di questa specie in Italia è tuttora poco chiara. Un recente lavoro di BIONDI *et alii* (1996) ha rivisto e riunito le singole segnalazioni italiane tra il 1824 e il 1994. Delle 161 segnalazioni menzionate 9 sono quelle siciliane reperite dagli autori: questa non è tra quelle. Successivamente in Sicilia sono state effettuate nuove osservazioni (Ientile, oss. pers.). Probabilmente la specie passa spesso inosservata.

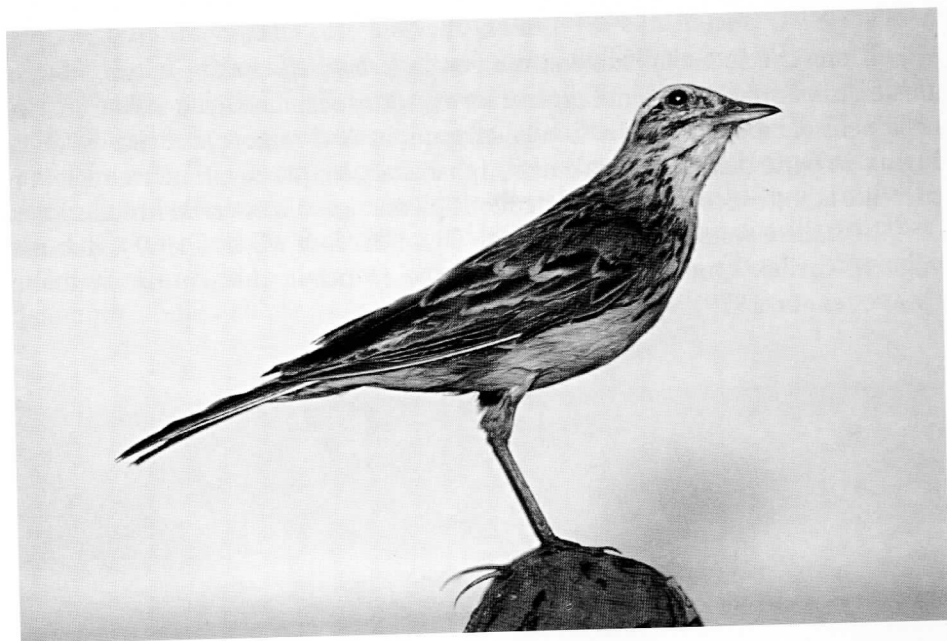


Fig. 7 — Calandro maggiore (*Anthus novaseelandiae*).

– *Motacilla flava superciliaris* (**Cutrettola**) (312, 321)

Descritta come specie e così riportata da MASSA *et alii* (1976). Attualmente considerata come sottospecie dubbia; è simpatica con *M. f. feldegg, lutea e beema* (SHIRIHAI, 1996).

Nidifica nel sud degli Urali, in Iran, in Iraq e nell'est della Turchia. Sverna nell'est Africa. MASSA *et alii* (1976) menzionano la cattura di uno dei due individui (n° 312) e considerano la possibilità che in Sicilia e nell'Italia meridionale sia regolare e quantitativamente discreta; per il resto, in Italia, le notizie in biblio-

grafia sono scarse (ARRIGONI DEGLI ODDI, 1929; IAPICHINO & MASSA, 1989). Recentemente osservata in diversi anni nella Sicilia sud-orientale e, una volta, nell'isola di Ustica (PA) sempre nel periodo primaverile (Ientile, oss. pers.).

– *Motacilla citreola* (**Cutrettola testagialla orientale**) (339)

Nidifica marginalmente nel nord-Europa, in Siberia, nel centro e nell'ovest dell'Asia; il suo areale è in espansione verso ovest e, a sud, nella Turchia. Sverna principalmente nella regione indiana e nel sud-est asiatico, un piccolo contingente in Arabia Saudita.

Rara in Europa ed in Italia. Le segnalazioni per l'Italia sono 7 (BRICHETTI & MASSA, 1997; GANTLETT, 1997), questa rappresenta la 8°.

Questo esemplare è stato inizialmente determinato come *Cutrettola* (*Motacilla flava*) e come tale riportato nel catalogo. In occasione di questo lavoro, durante la revisione degli esemplari, è stato da noi determinato come *Motacilla citreola*, immaturo al 1° inverno. I dati biometrici sono: ala 75 mm, coda 68 mm, becco dalla punta al piumaggio 11,5 mm. Singolare è inoltre il periodo di cattura (30/XII): infatti la granparte delle segnalazioni in Europa sono state effettuate nel periodo compreso tra agosto e novembre e in minor numero tra marzo e maggio (LEWINGTON *et alii*, 1991).

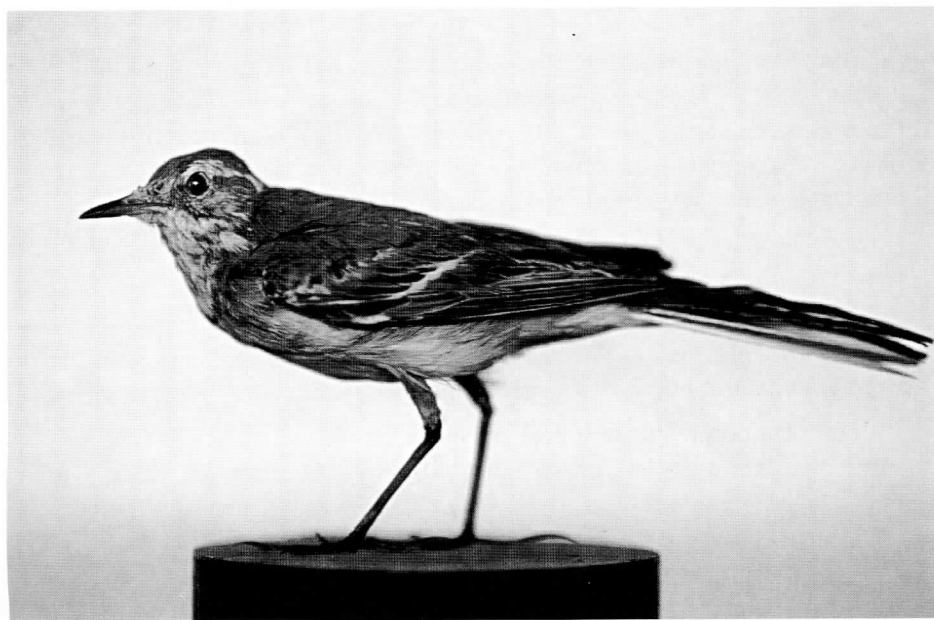


Fig. 8 — *Cutrettola testagialla orientale* (*Motacilla citreola*).

– *Cinclus cinclus* (**Merlo acquaiolo**) (296)

Specie legata ai corsi d'acqua ben ossigenati; l'inquinamento e la modificazione degli assetti idrologici ne hanno segnato la scomparsa da molte aree. Stanziale o migratore a corto raggio; presente in Asia, Europa e nord-Africa. In Italia è presente lungo i principali rilievi della penisola. In Sicilia è estremamente localizzata nei Nebrodi e nei Peloritani; l'esemplare in collezione è stato catturato nel 1972 sulle Madonie, dove oggi è considerato "virtualmente estinto" (LO VALVO *et alii*, 1993).

– *Oenanthe isabellina* (**Culbianco isabellino**) (310, 340, 345)

Nidifica in Grecia, in Sicilia è invece migratore primaverile regolare. Al di fuori di queste aree, in Italia come nel resto dell'Europa, la specie è accidentale. Le prime segnalazioni effettuate nelle aree costiere del siracusano (Sicilia sud-orientale), risalgono al 1974 e riguardano uno degli esemplari conservato in collezione (BAGLIERI, 1974); negli anni successivi è stato regolarmente osservato nelle stesse aree. Nell'ultimo decennio il numero di individui osservati è aumentato e sia nel 1995 che nel 1996 ne sono stati osservati più di cinquanta (CORSO *et alii*, 1997).



Fig. 9 — Culbianco isabellino (*Oenanthe isabellina*).



Fig. 10 — I Culbianchi isabellini (*Oenanthe isabellina*).

– *Oenanthe deserti* (**Monachella del deserto**) (290)

Nidifica nel nord Africa, nell'Arabia nord-occidentale, nell'Iran e nell'Asia centrale fino alla Mongolia. Accidentale in Europa (LEWINGTON *et alii*, 1991), considerata da BRICHETTI & MASSA (1997) migratrice irregolare. IAPICHINO & MASSA nel 1989 riportano per la Sicilia otto segnalazioni, inclusa questa (BAGLIERI, 1973); un altro avvistamento per la provincia di Ragusa è del marzo 1996 (Cappello, com. pers.).

– *Sylvia rueppelli* (**Silvia del Ruppell**) (394)

Nidifica in Grecia e Turchia; sverna nell'Africa centrale. Secondo BRICHETTI & MASSA (1997) in Italia è migratore irregolare. IAPICHINO & MASSA (1989) per la Sicilia riportano questa cattura (MASSA *et alii*, 1976) più altre 5. Recentemente segnalata due volte nella primavera del '96 e una in quella del '97 nella Sicilia sud-orientale (Ientile ined.).

– *Phylloscopus inornatus* (**Luì forestiero**) (407)

Nidifica dai monti Urali al mare di Ohotsk; sverna dalla penisola indocinese all'Iran e, una minima parte, nella penisola arabica. Regolarmente

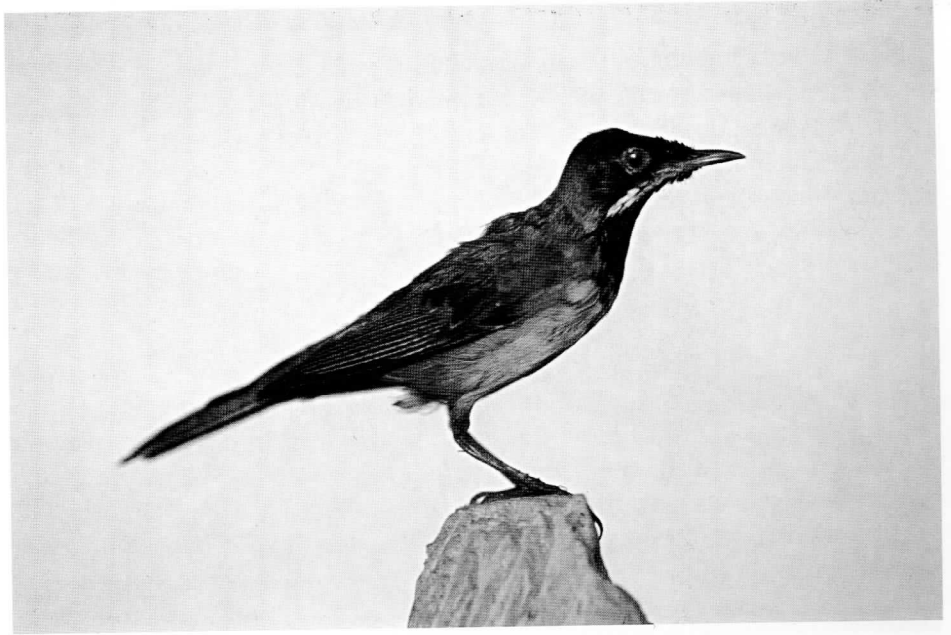


Fig. 11 — Silvia del Ruppell (*Sylvia rueppelli*).

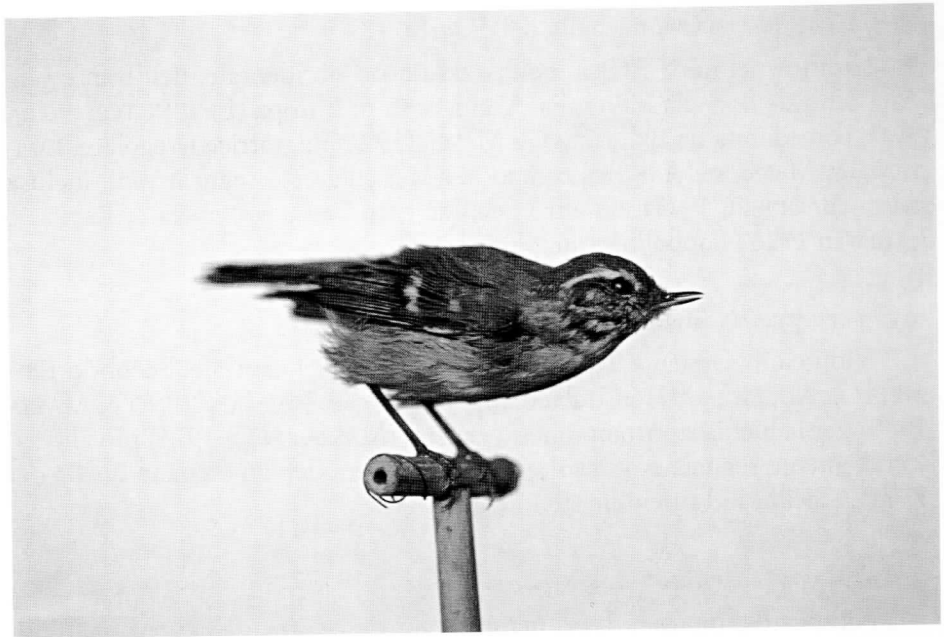


Fig. 12 — Luì forestiero (*Phylloscopus inornatus*).

osservato nel nord, diviene più raro nel centro e sud Europa (LEWINGTON *et alii*, 1991). BRICHETTI & MASSA nella check-list degli uccelli d'Italia del 1997 lo annoverano tra i migratori svernanti irregolari; gli stessi autori nella precedente lista del 1984 lo consideravano accidentale con 11 segnalazioni. IAPICHINO & BAGLIERI (1982) menzionano questa cattura e già ipotizzano la presenza regolare di questa specie nel bacino del Mediterraneo.

– *Ficedula parva* (**Pigliamosche pettirosso**) (356)

Il suo areale di nidificazione si estende in Europa dai paesi dell'est alla Russia fino alla penisola della Kamactka in Asia. Sverna in India e nella penisola indocinese. In Italia è specie di transito: rara ma probabilmente regolare in Sicilia (IAPICHINO & MASSA, 1989). Questa cattura è riportata da MASSA *et alii* (1979).

– *Lanius minor* (**Averla cenerina**) (221)

Specie euroturanica, sverna in Africa. In Europa l'areale ha subito forti contrazioni negli ultimi decenni. Presenze puntiformi su tutto il territorio italiano, assente in Sardegna. In Sicilia, come nidificante, è estremamente localizzata sui Sicani, sulle Madonie e sui Nebrodi; scarsa come migratrice tra aprile-maggio e da metà agosto a settembre, ma veramente poche le segnalazioni al di fuori delle aree di riproduzione (IAPICHINO & MASSA, 1989). La data di cattura riportata nel catalogo non è completa ma riferita al periodo invernale 1967-'68: risulta pertanto la prima segnalazione invernale.

– *Pyrhocorax pyrrhocorax* (**Gracchio corallino**) (280)

Specie sedentaria, tipica dei pascoli di alta collina e montagna. Distribuita nella regione paleartica e in poche aree del continente africano. In Europa si trova in Irlanda, in Gran Bretagna, in Francia, nella penisola iberica e nei balcani. In Italia è presente sulle Alpi orientali e, in maniera discontinua, sull'appennino; localizzata in Sicilia e Sardegna. In Sicilia rimangono poche colonie sulle Madonie (LO VALVO *et alii*, 1993).

– *Carduelis flammea* (**Organetto**) (346)

Nidifica nell'Europa settentrionale e, in modo puntiforme, in altre regioni centro-europee; in Italia è invece presente lungo tutto l'arco alpino che rappresenta il limite meridionale del suo areale. Sverna nell'Europa centro-settentrionale. IAPICHINO & MASSA (1989) menzionano 4 catture siciliane e non citano questa.

– *Bucanetes githagineus* (**Trombettiere**) (298)

Stanziale in Spagna, Africa del nord, Turchia, penisola arabica, Iran e Pakistan. In Italia viene considerata come migratrice irregolare (BRICHETTI & MASSA, 1997). MASSA *et alii* (1976) riportano per la Sicilia quattro segnalazioni, una delle quali è questa; IAPICHINO & MASSA (1989) ne riportano 14 tra il 1952 e il 1979.



Fig. 13 — Trombettiere (*Bucanetes githagineus*).

– *Emberiza hortulana* (**Ortolano**) (209)

Nidifica in tutta l'Europa, tranne che in Gran Bretagna, e in Turchia. Sverna nell'Africa centrale. In declino su tutto l'areale europeo. In Italia è presente in modo difforme nelle regioni settentrionali e centrali. In Sicilia è migratore primaverile scarso in diminuzione, non segnalato in alcuni anni; irregolare nella migrazione autunnale (IAPICHINO & MASSA, 1989).

BIBLIOGRAFIA

- ARRIGONI DEGLI ODDI E., 1929 — Ornitologia italiana — Hoepli, Milano, 1046 pp.  
 BAGLIERI S., 1973 — Monachella del deserto a Siracusa — *Riv. Ital. Orn.*, 43: 482-484.



- BAGLIERI S., 1974 — Prime segnalazioni per l'Italia di Culbianco isabellino (*Oenanthe isabellina* Temminck). — *Riv. Ital. Orn.*, 44: 206-209.
- BAGLIERI S. & FAGOTTO F., 1980 — Il Nibbio reale negli Iblei siracusani (Sicilia orientale). — *Gli Uccelli d'Italia*, 5: 219-222.
- BAGLIERI S. & IAPICHINO C., 1979 — Prima comparsa di Calandra asiatica (*Melanocorypha bimaculata* Ménètr.) in Sicilia. — *Naturalista sicil.*, 3: 17-21.
- BIONDI M., PIETRELLI L. & GUERRIERI G., 1996 — Revisione degli avvistamenti e delle catture di Calandro maggiore, *Anthus novaeseelandiae*, in Italia con cenni sul suo status nel paleartico occidentale. — *Riv. Ital. Orn.*, 65 (2): 101-112.
- BRICHETTI P., 1997 — L'avifauna nidificante: pp. 259-267; in Manuale pratico di Ornitologia di Brichetti P. e Gariboldi A., — *Edagricole. Edizioni Agricole della Calderini s.r.l.*, Bologna.
- BRICHETTI P., FASOLA M. & TOSO S., 1986 — Comitato di Omologazione delle specie accidentali. — *Riv. Ital. Orn.*, 56: 245-246.
- BRICHETTI P. & MASSA B., 1984 — Check-list degli uccelli italiani — *Riv. Ital. Orn.* 54: 3-37.
- BRICHETTI P. & MASSA B., 1997 — Check-list degli uccelli italiani aggiornata al dicembre 1995: pp. 238-258; in Manuale pratico di Ornitologia di Brichetti P. e Gariboldi A., — *Edagricole. Edizioni Agricole della Calderini s.r.l.*, Bologna.
- CIACCIO A. & PRIOLO A., 1997 — Avifauna della foce del Simeto, del lago di Lentini e delle zone umide adiacenti (Sicilia, Italia). — *Naturalista sicil.*, S. IV, XXI (3-4): 309-413.
- CORSO A., IENTILE R. & IAPICHINO C., 1997 — Influx of Isabelline Wheatear in Sicily in Spring 1996 — *Dutch Birding*, 19 (4): 187-189.
- CRAMP S. & SIMMONS K. E. L., 1988 — Handbook of the Birds of Europe the Middle East and North Africa. Vol. V. — *Oxford University Press*, Oxford, 1063 pp..
- CRAMP S. & SIMMONS K. E. L., 1992 — Handbook of the Birds of Europe the Middle East and North Africa. Vol. VI. — *Oxford University Press*, Oxford, 728 pp..
- GANTLETT S., 1997 — 1996: The Western Palearctic year — *Birding Word*, Vol. 10 N°.1: 19-36 pp..
- IAPICHINO C. & BAGLIERI S., 1982 — Il Lui forestiero, *Phylloscopus inornatus*, è regolare nel Mediterraneo?. — *Riv. Ital. Orn.*, 52: 208-209.
- IAPICHINO C. & MASSA B., 1989 — The Birds of Sicily. — *British Ornithologists' Union*. Check-list N°. 11, London.
- LEWINGTON I., ALSTROM P. & COLSTON P., 1991 — A field guide to the rare birds of Britain and Europe. — *Harper Collins Publishers, Domino Books Ltd.*, St. Helier, Jersey, 448 pp..
- LO VALVO M., MASSA B. & SARÀ M. (Red.), 1993 — Uccelli e paesaggio in Sicilia alle soglie del terzo millennio. — *Naturalista sicil.*, 17 (Suppl.), 371 pp..
- MASSA B., BAGLIERI S. & CANGIALOSI G., 1976 — Contributo allo studio delle migrazioni in Sicilia: appunti sulle specie orientali e nord-africane. — *Riv. Ital. Orn.*, 46: 1-14.
- MASSA B., BAGLIERI S. & CANGIALOSI G., 1979 — Nouvelles données pour l'étude des migrations à travers la Méditerranée centrale. — *Alauda*, 47: 17-27.
- MESCHINI E. & FRUGIS S. (Eds.), 1993 — Atlante degli uccelli nidificanti in Italia. — *Suppl. Ric. Biol. Selvaggina*, XX: 1-344.
- ORLANDO C., 1957 — Contributo allo studio del Lanario (*Falco biarmicus*) in Italia. — *Riv. Ital. Orn.*, 27: 147-153.
- ROSELAAR C. S., 1995 — Taxonomy, morphology and distribution of the songbirds of Turkey: an atlas of biodiversity of Turkish passerine birds. — *Pica press* Haarlem: GMB, 240 pp..
- SHIRIHAI H., 1996 — Birds of Israel. — *Academic Press*, London, 692 pp..
- TRISCHITTA A., 1939 — Il *Falco biarmicus erlangeri* Kleinschm. in Sicilia. — *Tip. Arti Grafiche Solunto*, Bagheria.