

BREVI NOTE / SHORT NOTES

ANDREA LA MANTIA & TOMMASO LA MANTIA

PRIMI CASI DI “IMBRANCAMENTO” DI TORTORA SELVATICA
STREPTOPELIA TURTUR CON TORTORE DAL COLLARE
STREPTOPELIA DECAOCTO (*Aves Columbidae*)

First cases of feeding together by European Turtle dove Streptopelia turtur and Eurasian Collared Dove Streptopelia decaocto

La Tortora selvatica *Streptopelia turtur* (Linnaeus, 1758), come conferma il nome, è una specie che non mostra mai comportamenti antropofili. Secondo CECCARELLI *et al.* (2013) “Perfettamente a suo agio nell’ambiente rurale, risulta però tra i Columbiformi la specie meno antropofila”. BRICHETTI & FRACASSO (2006) per l’Italia scrivono che “Evita grossi centri urbani, ma occupa zone alberate suburbane, oltre a parchi, giardini, orti, frutteti”.

Se tutte le opere consultate concernenti la Tortora selvatica in Europa (cfr. ad es. CRAMP, 1985) non parlano di legami tra l’uomo e questa specie, lo stesso non può dirsi per la letteratura nord africana. Infatti, per la Tortora selvatica ETCHÉCOPAR & HÜE (1964) scrivono “Elle ne craint pas les régions sub-désertiques quand elle y trouve la présence de l’homme”; gli stessi autori nella versione inglese dell’opera (ETCHÉCOPAR & HÜE, 1967) scrivono “It does not shun sub-desert regions provided they contain human habitations”, facendo esplicito riferimento alla presenza delle abitazioni dell’uomo. HEIM DE BALSAC & MAYAUD (1962), sempre relativamente al Nord Africa, inoltre scrivono: “dans le Sud de son habitat cet oiseau est strictement inféodé à l’Homme et à ses cultures”.

Numerosi studi recenti sulla *S. senegalensis* (L.) e *S. turtur arenicola*, in nord Africa (cfr. HANANE, 2017 e bibliografia ivi citata) mettono in relazione la presenza della tortora selvatica con i frutteti (oliveti, etc.) in quanto siti idonei per la nidificazione della specie ma non con le abitazioni e la presenza umana più in generale; sempre HANANE (2015) scrive infatti: “This distance remains markedly greater in Turtle doves compared to Laughing doves. This finding was expected as Turtle doves thrive over a wide range of habitat types, generally far away from human habitation, such as in forest areas”.

Diverso è il rapporto tra l’uomo e la Tortora dal collare *Streptopelia decaocto* Frivaldszky, 1838, che è invece una specie strettamente antropofila; come scrivono BRICHETTI & FRACASSO (2006) “Nidifica a stretto contatto dell’uomo”.

Il 31 agosto 2017 alla periferia di Palermo in una delle aree residue dei frutteti della Conca d’Oro (località Fondo Micciulla, per una descrizione cfr. LA MANTIA, 2007) è stata osservata una giovane Tortora selvatica che si alimentava assieme a delle tortore dal collare. L’individuo è stato osservato anche il giorno successivo (Fig. 1). La tortora selvatica non nidifica nell’area (LA MANTIA, 1982; LO

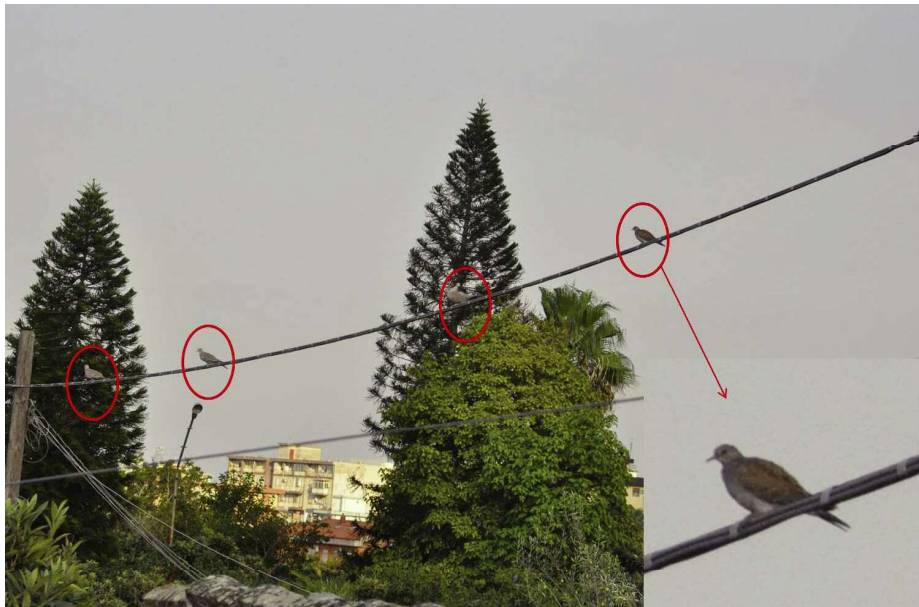


Fig. 1 — Una immagine delle tre Tortore dal collare e della Tortora selvatica (ingrandita nel riquadro) posate in filo del telefono.



Fig. 2 — Una immagine della Tortora dal collare e della Tortora selvatica fotografate nel pollaio.

VALVO *et al.*, 1985; MASSA & LA MANTIA, 2009) e neppure nelle zone vicine. Tuttavia nel luglio 2017 una coppia è stata ripetutamente osservata ai margini dell'area suddetta, anche se non è stato possibile accertarne la nidificazione. È da sottolineare come i cambiamenti in corso, tra cui i processi di abbandono e la diffusione degli ulivi, stanno cambiando la composizione dell'avifauna nell'area (LA MANTIA *et al.*, 2016).

Il 19 settembre 2017 a Ribera, durante una ricerca condotta all'interno di uliveti abbiamo osservato in un pollaio sito in un uliveto una Tortora selvatica assieme a delle Tortore del collare, un'Oca domestica e delle galline. La Tortora selvatica si nutrive del mais assieme alle tortore dal collare e agli altri volatili e si spostava camminando assieme alle altre specie senza volare via, anche quando ci siamo avvicinati ad osservarle. Se si considera la diffidenza della specie, è un comportamento insolito.

Dopo anni di preoccupante diminuzione, la Tortora selvatica mostra popolazioni stabili e localmente in aumento (BRICHETTI & FRACASSO, 2015). Recentemente, a livello nazionale GUSTIN *et al.* (2016) considerano lo stato di conservazione con riferimento alla popolazione della specie "sconosciuto". In Sicilia le popolazioni della Tortora selvatica sembrano stabili con una accertata espansione a Pantelleria (MASSA *et al.*, 2015) dove oggi risulta in ulteriore aumento (T. La Mantia, *oss. pers.*).

È possibile che queste osservazioni riflettano un cambiamento nelle abitudini della specie o anche che siano il risultato di difficoltà alimentari legate all'eccezionale periodo di siccità che ha investito la Sicilia nell'estate 2017.

Ringraziamento — Le osservazioni sono state compiute durante gli studi sugli uliveti condotti nell'ambito del progetto LIFE "OLIVE4CLIMATE", LIFE15 CCM/IT/000141.

BIBLIOGRAFIA

- BRICHETTI P. & FRACASSO G., 2006. Ornitologia Italiana. Vol. 3. Stercorariidae-Caprimulgidae. *A. Perdisa Ed.*, Bologna.
- BRICHETTI P. & FRACASSO G., 2015. Ornitologia Italiana. Vol. 9. Emberizidae-Icteridae. Aggiornamenti e check-list. *Ed. Belvedere*, Latina.
- CECCARELLI P.P., BONORA M. & GELLINI S., 2013. Uccelli. In AA.VV., Carta delle vocazioni faunistiche della Regione Emilia Romagna. *ST.E.R.N.A., Regione Emilia Romagna*. http://www.sterna.it/AggCartVocCD/agg_cartavoccd_00001c.htm.
- CRAMP S. & PERRINS C.M. (eds.), 1985. The Birds of the Western Palearctic. Vol. V. *Oxford Univ. Press*, Oxford, New York.
- ETCHÉCOPAR R.D. & HÜE F., 1964. Les Oiseaux du Nord de l'Afrique de la Mer Rouge aux Canaries. *Ed. Boubée & C.*, Paris.
- ETCHÉCOPAR R.D. & HÜE F., 1967. The birds of North Africa. From the Canary islands to the Red Sea. *Oliver & Boyd*, Edinburgh and London, 612 pp.
- GUSTIN M., BRAMBILLA M. & CELADA C., 2016. Stato di conservazione e valore di riferimento favorevole per le popolazioni di uccelli nidificanti in Italia. *Riv. ital. Orn.*, 86 (2): 3-36.
- HANANE S., 2015. Nest-niche differentiation in two sympatric *Streptopelia* species from a North African agricultural area: the role of human presence. *Ecol. Res.*, 30: 573-580.
- HANANE S., 2017. The European Turtle-Dove *Streptopelia turtur* in Northwest Africa: A Review of Current Knowledge and Priorities for Future Research. *Ardeola* 64(2): 273-287.
- HEIM DE BALSAC H. & MAYAUD N., 1962. Les oiseaux du Nord-Ouest de l'Afrique. *P. Lechevalier* ed., Paris.
- LA MANTIA T., 1982. Dati quantitativi sull'avifauna nidificante in una zona suburbana di Palermo. *Avocetta*, 6: 41-46.
- LA MANTIA T., 2007. Il paesaggio della Conca d'Oro. *Frutti di Demetra*, 14: 25-36.
- LA MANTIA T. & DA SILVEIRA BUENO R., 2016. Colonization of Eurasian jay *Garrulus glandarius* and

- holm oaks *Quercus ilex*: the establishment of ecological interactions in urban areas. *Avocetta*, 40: 85-87.
- LO VALVO M., MASSA B. & LA MANTIA T., 1985. Bird population of Palermo's urban and suburban areas. *Boll. Zool.*, 52: 347-354.
- MASSA B. & LA MANTIA T., 2009. Biology of the Wren, *Troglodytes troglodytes*, in a Mediterranean insular agroecosystem. *Riv. ital. Orn.*, 78 (2): 73-90.
- MASSA B., LO CASCIO P., IENTILE R., CANALE E.D. & LA MANTIA T., 2015. Gli uccelli delle isole circumsiciliane. *Naturalista sicil.*, 39 (2): 105-373.

Indirizzo degli autori — T. & A. LA MANTIA T., Fondo Micciulla, 40 - 90135 Palermo; email: tommaso.lamantia@unipa.it